

# L'AGGLO

## Le mag

Le magazine de la  
Communauté d'agglomération  
Valence Romans Agglo

N° 30  
#DÉC.  
2022

# Plan de sobriété énergétique

## AU SOMMAIRE

**Engagés pour  
la nature**

Les candidats  
des Trophées  
de l'entreprise

**Idées cadeaux  
et sorties**

Valence  
Romans  
**AGGLO**



## Des fêtes sobres... et joyeuses !

La fin de cette année 2022 est marquée par une ardente obligation : celle d'optimiser nos dépenses énergétiques, sous la double contrainte d'une explosion des prix et d'une possible difficulté pour notre pays à satisfaire toutes les demandes.

C'est avec l'un des plus importants plans de sobriété adopté par une agglomération de son importance que Valence Romans Agglo s'adapte à ce nouveau contexte. Il s'articule autour de trois axes : adopter de nouvelles pratiques, atténuer les effets du changement climatique et adapter le service public, avec notamment une extinction de l'éclairage public sur 99 % du territoire de l'Agglo. Je tiens à remercier l'ensemble des Maires et des élus communautaires qui ont participé à la définition de ce plan.

Pas question pour autant de supprimer ce qui fait l'esprit des fêtes. Adaptées dans le temps et avec des moyens économes en énergie, les illuminations seront bien au rendez-vous cette année. L'ambiance des fêtes continuera de souffler sur tout le territoire, comme en témoignent les idées cadeaux et propositions de sorties que vous trouverez dans ce magazine.

C'est donc avec l'intention d'inscrire cette fin d'année dans la maîtrise énergétique et avant tout dans la joie partagée que je souhaite à chacun d'entre vous de très belles fêtes !

**Nicolas DARAGON**

Président de Valence Romans Agglo  
Maire de Valence

8 et 9 octobre, plus de 18 000 visiteurs ont profité des expositions de la 14<sup>e</sup> édition de Chemin des artistes. 36 communes participantes et plus de 400 artistes locaux exposés (photo prise à Charpey).



Depuis la mise en œuvre des Actions Jeunes il y a 3 mois, plus de 14 groupes (environ 100 jeunes) ont défendu leurs projets devant le jury ! Ici, les jeunes avec le chanteur guitariste Habib Farroukh.

**L'AGGLO LE MAG N° 30**  
**MAGAZINE TRIMESTRIEL DE VALENCE ROMANS AGGLO**

1 place Jacques Brel - 26000 Valence  
04 75 81 30 30 • communication@valenceromansagglo.fr  
valenceromansagglo.fr



Octobre, une 31<sup>e</sup> édition réussie pour la Fête de la science avec 43 événements autour de la biodiversité et du réveil climatique.

15 novembre, étudiants, entreprises et partenaires ont répondu présents pour la soirée «J'y suis j'y reste» en partenariat avec le Valence Romans Drôme Rugby (VRDR). Au programme, rencontres, échanges et animations ludiques pour aider les étudiants du territoire à trouver un stage.




La Maison des Têtes à Valence accueillera d'ici quelques mois une Maison du Patrimoine, espace dédié au patrimoine et à l'architecture.



25 novembre, l'Agglo et le club du Valence Handball (VHB) disent « NON aux violences faites aux femmes » dans le cadre de la campagne Ruban Blanc.

**Directeur de la publication :** Nicolas Daragon. **Directrice de la communication :** Judith Eno. **Rédaction :** Célestin Dubreucq, Léa Garioud, Olivia Peyrard, Herveline Réhault, Stéphanie Zucchiatti. **Photos :** Yann Montero, service communication, sauf mentions contraires. **Concept maquette :** Comadequat. **Maquette & PAO :** Gabrielle Grimaldi. **Tirage :** 129 905 exemplaires. **Impression :** Despesse - Valence - décembre 2022. **Numéro ISSN :** 2417-6532. **Distribution :** La Poste. **Dépôt légal :** à parution.

 PEFC 10-31-3084 / Certifié PEFC / Ce produit est issu de forêts gérées durablement et de sources contrôlées. / pefc-france.org





# Projet de territoire : évaluation 2022 et programmation 2023

## Un développement juste et durable

Au moment de l'élaboration de son projet de territoire 2020-2030, l'Agglo avait choisi d'évaluer ses actions et de mesurer leur impact afin de pouvoir s'orienter vers un développement le plus juste et durable possible. Le « Donut » est une méthode de mesure innovante qui a été utilisée pour la première fois cette année afin d'évaluer 12 des projets structurants de notre territoire. Bonne nouvelle : **le projet de territoire est pleinement compatible avec les objectifs de développement durable** et seules 3 thématiques sont à ce jour au-dessus du « plafond environnemental ». Elles vont faire l'objet d'actions spécifiques dès 2023 :

### • Déchets

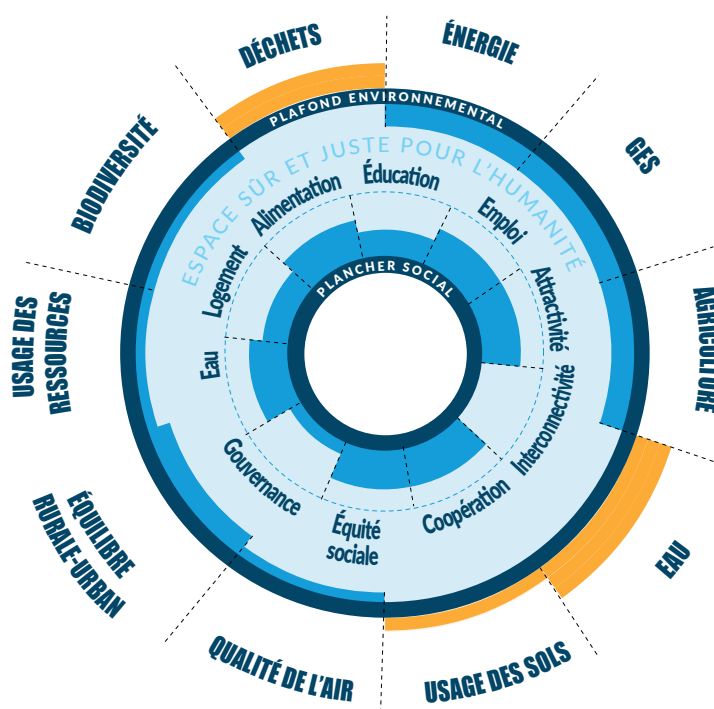
Le volume de déchets par habitant est actuellement au-dessus de la moyenne régionale, la priorité est donc de le réduire mais aussi de développer le recyclage et le réemploi, notamment pour les commandes de la collectivité.

### • Eau - Assainissement

27,4 millions d'euros pour 2023 et 150 millions d'euros de 2023 à 2026 prévus pour la mise aux normes des stations d'épuration et l'harmonisation à la hausse du rendement sur le réseau de distribution.

### • Usage des sols

Des progrès sont encore possibles concernant le renouvellement urbain et des formes d'habitat plus économes.



Le budget 2023, voté à l'unanimité, se caractérise par :

- **Un plan de sobriété énergétique ambitieux** permettant d'absorber 50 % de la hausse tendancielle (voir dossier page 9).
- **Un projet de territoire maintenu**, même si des ajustements de planning seront vraisemblablement nécessaires.
- **27,2 M€ d'investissement** notamment sur les thématiques suivantes :
  - Éclairage public,
  - Eaux pluviales,
  - Voiries des zones économiques,
  - Acquisitions foncières pour le nouvel équipement qui accueillera notamment la Foire du Dauphiné,
  - Soutien au stationnement touristique,
  - Soutien au sport professionnel collectif,
  - déconstruction de l'espace Fanal en vue de reconstruire la médiathèque Simone de Beauvoir à Romans-sur-Isère,
  - Transformation de la piscine de Bourg-lès-Valence en piscine d'été,
  - Poursuite des études nécessaires à la réhabilitation de lieux culturels et sportifs : Théâtre le Rhône, Maison de la musique et de la Danse, patinoire...
  - Informatisation des écoles.

# Déchets : pari gagné !

Un an après le lancement du tri simplifié et la mise à disposition gratuite de composteurs, les habitudes des habitants de l'Agglo en matière de déchets ont clairement évolué... si bien que nos poubelles grises (ordures ménagères) se sont allégées de manière significative. Bravo et merci : grâce à vos efforts, aujourd'hui, Valence Romans Agglo poursuit sa réorganisation du service de collecte et l'adapte à la réalité de ces nouveaux comportements. Aussi, dès le 1<sup>er</sup> janvier, la collecte en porte-à-porte sera modifiée et parfois moins fréquente dans 15 communes « urbaines » : Beaumont-lès-Valence, Beauvallon, Bourg-de-Péage, Bourg-lès-Valence, Chabeuil, Étoile-sur-Rhône, Malissard, Montéléger, Montéliér, Montmeyran, Mours-Saint-Eusèbe, Portes-lès-Valence, Romans-sur-Isère, Saint-Marcel-lès-Valence et Valence. Pour connaître les jours de collecte (ordures ménagères et/ou tri) dans votre secteur, consultez la carte interactive accessible sur le site internet de l'Agglo.

+ d'infos sur [valenceromansagglo.fr/auquotidien/dechets/lacollecte](http://valenceromansagglo.fr/auquotidien/dechets/lacollecte)

Réduire la fréquence de collecte, c'est adapter le service aux besoins réels, réduire la pollution liée

## ICI ON TRIE !

aux véhicules de collecte mais aussi les coûts de fonctionnement... D'ici le 1<sup>er</sup> juillet 2023, toutes les communes de moins de 10 000 habitants seront en apport volontaire, que ce soit pour le tri ou les ordures ménagères. À ce titre, l'Agglo poursuit le déploiement des points d'apport volontaire et installe de nombreux conteneurs semi-enterrés. Des sites accessibles 7J/7, où l'on peut, à son rythme, déposer ses poubelles et trier ses déchets recyclables (emballages, papiers, verre).

## LES SCOLAIRES À L'EAU ET SUR LA GLACE AVEC L'AGGLO !



Cours de natation et de patinage gratuits pour les écoles élémentaires. Transport pris en charge par l'Agglo pour les séances à la piscine.

### Dans les bassins !

110 écoles, 585 classes et plus de 12 300 élèves du CP au CM2 suivront des séances de natation pendant l'année scolaire 2022-2023. Grâce à de nombreux créneaux réservés aux scolaires dans 5 piscines du territoire, l'Agglo va bien au-delà des 30 séances d'apprentissage de la natation exigées lors du parcours élémentaire. Cette année, chaque élève de CM1 et CM2 réalisera ainsi 10 séances, au rythme de 2 par semaine. Les élèves de CP, CE1 et CE2, quant à eux, profiteront d'un planning plus condensé à savoir une séance par jour pendant 2 semaines, soit 8 séances en tout. De quoi devenir un vrai poisson dans l'eau !

### Sur les patins !

Équilibre, propulsion, impulsion, rotation et freinage, tels sont les fondamentaux du patinage. Cette année, 30 écoles, 50 classes et près de 1300 élèves tenteront d'appivoiser la glace de la patinoire. Au programme, 5 séances d'une heure, animées par les entraîneurs du club de patinage de Valence. Parfait pour devenir un pro de la glisse !

## Festival Micromusic

**Place aux arts, sciences et musiques électroniques !**

Avis aux musiciens, mélomanes et curieux, le Festival Micromusic est de retour du 20 au 25 février pour sa 6<sup>e</sup> édition. Pendant une

semaine, des passionnés venus de toute la France vont expérimenter chez nous

des dispositifs originaux, mêlant musique, arts visuels, danse, technologies et proposer des concerts pour petits et grands. Pour les plus jeunes, différents rendez-vous seront proposés : expositions, stages et ateliers notamment autour des musiques électroniques et de la Maintenance Assisté par Ordinateur. Le samedi 25 février, temps fort avec une immersion sonore et virtuelle inédite proposée par des artistes professionnels de musiques électroniques et grands élèves du Conservatoire. Ensemble, ils vont élaborer, dans un dispositif 3D muni de 20 haut-parleurs, des créations sonores immersives accompagnées de danseurs. Des performances dansées projetées en temps réel sur les vidéos et dessins générés par l'artiste VJ ZERO.

Consultez la programmation du festival sur [conservatoire.valenceromansagglo.fr](http://conservatoire.valenceromansagglo.fr) et [micromusic.info](http://micromusic.info)

## Festival d'un Jour

**Un Festival toujours plus animé**

Le Festival d'un Jour vous donne rendez-vous du 20 au 25 mars 2023 pour sa 29<sup>e</sup> édition. LA grande fête du cinéma d'animation de notre territoire mettra cette année à l'honneur un film en cours de fabrication au Studio Folimage :

*Le secret des mésanges*. Une invitation à rentrer dans l'intimité de la production de ce long métrage en papier découpé, véritable exception artistique !

Au programme du festival : rencontres, démonstrations, ateliers... le tout accompagné de projections de plus de 100 films venus des quatre coins du monde et réunis autour de thématiques comme la filiation, les secrets de famille, les oiseaux et le monde rural. Événements gratuits (sur adhésion à l'association L'équipée).

+ d'infos sur [lequipee.com/festival](http://lequipee.com/festival)



## NOUVELLE ANNÉE, NOUVEAU DOSSIER !

Pour profiter des activités de loisirs KÖA pendant les vacances et des Points Jeunes toute l'année, téléchargez dès janvier le dossier d'adhésion 2023. Rapportez-le ensuite lors des permanences organisées à Pizançon ou à Valence.

+ d'infos sur [valenceromansagglo.fr](http://valenceromansagglo.fr)





## NATURE ET AGRICULTURE BIO, L'AGGLO RECONNUE POUR SON ENGAGEMENT !

Le 11 octobre, Valence Romans Agglo recevait officiellement le label Territoire Engagé pour la Nature décerné par l'Observatoire Français de la Biodiversité. Parmi 406 collectivités labélisées en France, l'Agglo est la 15<sup>e</sup> de la Région Auvergne-Rhône Alpes. Une belle reconnaissance du travail engagé depuis de nombreuses années en faveur de la préservation des milieux naturels en général, et de la biodiversité en particulier. Par exemple : implantation de refuges LPO, gestion raisonnée

des espaces verts, atlas et observatoire de la biodiversité, programme de préservation et de restauration des zones humides, renaturation des cours d'eau, sensibilisation des scolaires, participation au Marathon de la biodiversité (42 km de haies et 42 mares créées d'ici 2025), programme Eau et agriculture, création de l'Espace Naturel Sensible des Couleures ou encore animation des zones Natura 2000 des Sables de l'Herbasse et Balmes de l'Isère... L'Agglo est également active

depuis 2016 au sein de la Fédération Nationale de l'Agriculture Biologique. Grâce au nouveau Réseau des territoires Bio pilotes, l'Agglo rejoint trente autres collectivités locales françaises de toutes tailles, qui déploient des actions novatrices et exemplaires en faveur de l'agriculture et de l'alimentation biologique. Notre territoire peut aujourd'hui afficher avec fierté 20% de sa surface agricole utile en Bio... et se donne comme objectif d'atteindre 50 % d'ici 2050 !

## Les RDV des parents continuent

Parce qu'il n'y a pas de mode d'emploi unique et que la parentalité peut prendre de multiples formes, les rendez-vous des parents sont là pour accompagner les parents et futurs parents dans le développement de leur enfant. Ainsi, l'Agglo organise tous les mois une nouvelle rencontre, animée par un professionnel pour un moment d'échange et de partage. En janvier, c'est l'usage des écrans par les ados qui sera abordé à Malissard. S'en suivra un rendez-vous sur l'égalité filles-garçons fin février à Valence. Pour terminer avec deux rencontres sur le mois de mars : une à Chabeuil sur le lien parents-ados et l'autre à Charpey sur l'acquisition de la propreté chez l'enfant. Tous les rendez-vous des parents sont gratuits, ouverts à tous et un espace garderie est proposé sur inscription pour les enfants de moins de 10 ans.

+ d'infos sur [valenceromansagglo.fr](http://valenceromansagglo.fr) ou par mail à [parentalite@valenceromansagglo.fr](mailto:parentalite@valenceromansagglo.fr)



# Tout pour votre chez-vous !

**Le logement est, à juste titre, une préoccupation majeure des habitants, d'autant plus à l'heure des économies d'énergie. L'Agglo et ses partenaires proposent conseils et accompagnement aux propriétaires, copropriétaires et locataires quels que soient leurs projets et besoins en matière de logement.**

Apporter aux habitants du territoire des conseils clairs et concrets en matière de logement, c'est le rôle des Maisons de l'Habitat. À cet effet, l'Agglo mobilise tous les acteurs à même d'apporter des réponses précises à différentes problématiques : recherche de logement, économies d'énergie, rénovation, adaptation, extension, acquisition en centre ancien, projet de construction, conseils juridiques et financiers, dispositifs d'aides à l'habitat ou même cohabitation intergénérationnelle...

## **Des aides financières existent, l'Agglo vous aide à vous y retrouver**

Que ce soit pour trouver un logement, l'adapter à une situation particulière (handicap ou perte d'autonomie) ou pour bénéficier des aides dédiées à la redynamisation des centres-villes, l'Agglo et ses partenaires vous orientent vers les interlocuteurs et les dispositifs adaptés.

## **Besoin de conseils et de soutien ?**

Architectes conseil de l'Agglo, conseillers juridiques et financiers de Adil info logement, association Solidarité Habitat pour l'habitat intergénérationnel... différentes expertises se retrouvent dans les Maisons de l'Habitat.



## **Pour vos projets de rénovation énergétique, Rénov'Habitat durable vous accompagne**

Vous souhaitez isoler votre maison ou votre copropriété, changer de fenêtres, remplacer une vieille chaudière ? Réduire votre consommation d'énergie et votre facture grâce à une rénovation performante ? Que vous soyez propriétaires, locataires ou copropriétaires, pour financer votre projet, de nombreuses solutions existent grâce aux aides de l'Anah, Action logement, l'Agglo, le Département... Plus d'infos sur [renov-habitat-durable.fr](http://renov-habitat-durable.fr)

## INFOS PRATIQUES

Les Maisons de l'Habitat sont gratuites, ouvertes à tous, avec ou sans rendez-vous.  
Tél : 04 75 75 41 25.

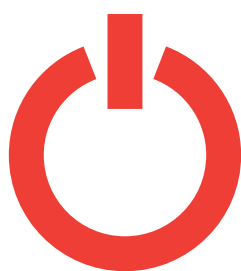
Ouvert tous les matins de 9h à 12h, du mardi au vendredi après-midi de 13h à 17h.  
Une Maison de l'Habitat existe déjà à Romans, 36 rue de la République. Sa jumelle valentinoise ouvrira ses portes début 2023 à Valence, 58 avenue Sadi Carnot.

[Horaires et infos sur valenceromansagglo.fr](http://Horaires et infos sur valenceromansagglo.fr)



# Plan de sobriété énergétique

Crises climatique et politique nous interrogent, entre autres, sur notre dépendance énergétique. Les collectivités comme Valence Romans Agglo, contrairement aux particuliers, aux petites collectivités (moins de 10 agents) et aux entreprises, ne bénéficient d'aucune protection ou bouclier de la part de l'État. L'Agglo va donc prendre de plein fouet, dès le 1<sup>er</sup> janvier, une hausse inédite des tarifs énergétiques : plus de 500 % pour l'électricité ! Il est donc vital que notre collectivité limite au maximum ses consommations énergétiques afin de préserver sa capacité à gérer les services publics dont elle a la compétence : petite enfance, eau, économie, déchets, environnement... Ils sont aussi nombreux qu'essentiels.



# L'ÉCLAIRAGE PUBLIC : UNE PRIORITÉ

Avec 42 000 points lumineux répartis sur l'ensemble des communes et des zones d'activités du territoire, l'éclairage public est la principale dépense en électricité de la collectivité et la plus impactée par la crise, même si 35% de ce patrimoine est d'ores et déjà passé en leds avec une intensité réduite de 50% dès 22h. L'extinction de l'éclairage public est donc aussi la plus grande source d'économie pour l'Agglo, sans que les conséquences ne soient trop importantes sur le quotidien des habitants.

**Les élus ont donc décidé de généraliser et d'élargir les plages d'extinction de l'éclairage public**

**en milieu de nuit\*\*, dans toutes les communes, avec des horaires correspondant aux usages et à l'activité de chacune.**

Les extinctions sont également élargies dans les 56 zones d'activités du territoire (de 20h30 à 7h au lieu de 22h à 5h précédemment).



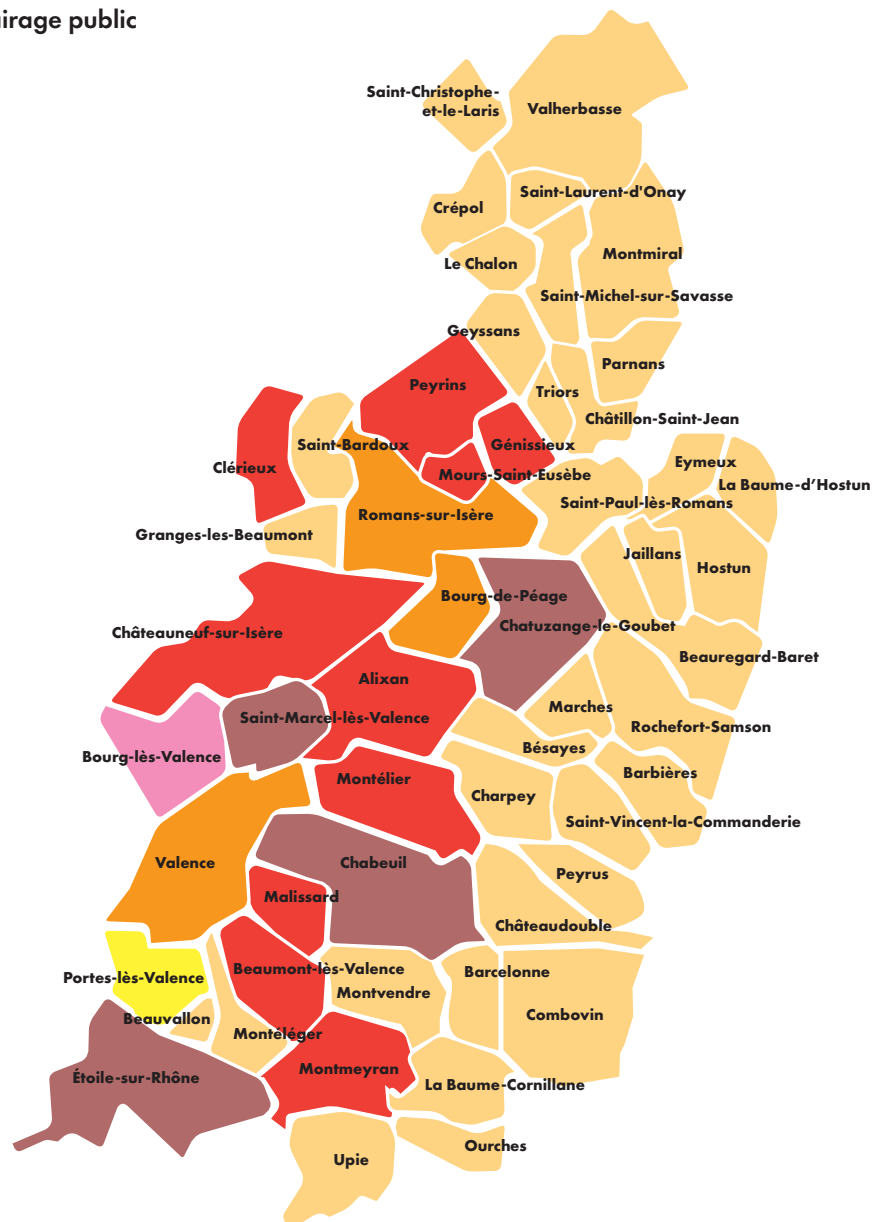
**Avec ces mesures, c'est près de 5 M€ que l'Agglo ne dépensera pas en électricité !**

## Concrètement dans votre commune ?

- **Zone urbaine** : extinction de 70 %\* de l'éclairage  
Du 1<sup>er</sup> mai au 30 septembre de 00h à 5h en semaine et de 1h à 5h les vendredis et samedis soir.  
Du 1<sup>er</sup> octobre au 30 avril de 23h à 5h en semaine et de 0h à 5h les vendredis et samedis soir.
- **Zone non urbaine** : extinction de 90 %\* de l'éclairage de 23h à 5h30.
- Extinction de 90 %\* de l'éclairage de 23h à 5h30.
- Extinction de 90 %\* de l'éclairage de 23h à 5h30 en semaine et de 0h à 5h30 les vendredis et samedis soir.
- Extinction de 90 %\* de l'éclairage de 22h à 6h en semaine et de 23h à 6h les vendredis et samedis soir.
- Extinction de 100 %\* de l'éclairage de 23h à 6h.
- Extinction de 100 %\* de l'éclairage de 22h à 6h en semaine et de 23h à 6h les vendredis et samedis soir.

\* Les centres et axes structurants resteront allumés, pour des raisons de sécurité.

\*\* La majorité des changements ont déjà eu lieu.  
À venir : début janvier > Génissieux et Mours-Saint-Eusèbe / mi-janvier > Valence, Bourg-lès-Valence, Saint-Marcel-lès-Valence, Portes-lès-Valence / fin janvier > Romans-sur-Isère, Bourg-de-Péage, Chatuzange-le-Goubet.



# LES ÉQUIPEMENTS SPORTIFS EN MODE SOBRIÉTÉ

Afin de limiter la consommation énergétique de ses équipements tout en assurant un service acceptable aux habitants, l'Agglo adapte les horaires d'ouverture mais aussi certaines conditions d'usage de la patinoire et des piscines dont elle a la gestion. Ces modifications tiennent compte des différents publics utilisateurs, qu'ils soient professionnels, associatifs ou amateurs, scolaires ou familiaux. Elles seront applicables au plus tard le 1<sup>er</sup> janvier 2023.



Dans toutes les piscines couvertes de l'Agglo, les températures sont ou seront prochainement baissées : de 27,5° à 27° pour les bassins sportifs et de 28,5° à 27,5° pour les autres bassins.

**Du 6 janvier au 2 avril 2023, les 3 piscines (Jean Pommier à Valence, Serge Buttet à Romans-sur-Isère et Camille Muffat à Portes-lès-Valence) seront ouvertes du lundi au samedi et donc fermées le dimanche. Pour les vacances de fin d'année, le bassin sportif de Jean Pommier sera fermé du 16 au 26 décembre et celui de Serge Buttet le sera du 17 décembre au 2 janvier. Les autres bassins et la piscine Camille Muffat resteront ouverts pendant les vacances.**

## À NOTER

L'Agglo, attentive à la sécurité des publics sportifs, fermera ses équipements (patinoire et piscines) en cas d'alerte rouge EcoWatt.

Les périodes de fermeture seront par ailleurs l'occasion de procéder aux travaux techniques comme les vidanges, désormais difficiles à planifier l'été du fait des interdictions liées à la sécheresse.



**La patinoire restera ouverte jusqu'au 23 avril**, afin de couvrir la

période des matchs et des compétitions des clubs, et rouvrira le 16 août pour permettre aux clubs de préparer leur année sportive (soit 16 semaines de fermeture annuelle contre 8 à 9 semaines habituellement). Les équipes de l'Agglo procéderont dès que possible à une diminution de l'épaisseur de la glace (4 cm au lieu de 5/6 cm) et de la température (-7° au lieu de -8°) sans que ces nouvelles dispositions n'aient de répercussions sur la pratique sportive.

**Avec ces mesures sur les équipements sportifs, c'est 520 000 € que l'Agglo ne dépensera pas en énergie ! Soit l'équivalent des repas des cantines de tous les enfants de l'Agglo pendant 1 mois et demi !**

Plan de  
**sobriété  
énergétique**



*Le défi pour les élus communautaires a été de trouver le juste équilibre entre ces économies indispensables (ou plutôt ces « non dépenses supplémentaires ») et le niveau acceptable de réduction de nos services aux habitants. Ces décisions ont fait l'unanimité, c'est dire l'enjeu et la prise de conscience des élus du territoire.*

**Philippe Labadens**  
Vice-président  
Transition énergétique



# LA LECTURE PUBLIQUE ADAPTE SES HORAIRE PENDANT LES VACANCES



Les bibliothèques du territoire participent elles aussi aux économies d'énergie en adaptant la température de leurs locaux (19° maximum cet hiver) et en modifiant leurs horaires d'ouverture pendant les vacances :

- Médiathèques Latour Maubourg (Valence), La Passerelle (Bourg-lès-Valence) et Simone de Beauvoir (Romans) : fermeture du 23 au 26 décembre et du 30 décembre au 2 janvier.
- Médiathèque La Monnaie (Romans) : fermeture du 21 décembre au 3 janvier.
- Médiathèques Le Patio (Étoile-sur-Rhône), Fontbarlettes, le Plan, Valence Sud (Valence), Beaumont-lès-Valence, Mours-Saint-Eusèbe et Châteauneuf-sur-Isère : fermeture du 22 décembre au 3 janvier.
- Médiathèques de Chabeuil et Portes-lès-Valence : fermeture du 25 décembre au 3 janvier.

**Attention** : les boîtes-retour des médiathèques sont inaccessibles pendant les périodes de fermeture.

### Et Latour Maubourg ?

Au 1<sup>er</sup> janvier 2023 au plus tard et pendant toute la période hivernale, la médiathèque François Mitterrand de Latour Maubourg aligne ses horaires sur les autres médiathèques et fermera ses portes à 18h30 au lieu de 19h actuellement.

**Le Cpa et Pays d'art et d'histoire fermeront leurs portes du 24 décembre au 2 janvier.**



**Avec ces mesures dans les équipements culturels, c'est plus de 100 000 € qui ne seront pas dépensés !**

## ET LES TOUT-PETITS ?

Pas d'inquiétude pour les moins de 3 ans... ils seront chouchoutés et bien au chaud cet hiver dans chacune des 34 crèches de l'Agglo. Les températures réglementaires fixées par la PMI, Protection Maternelle et Infantile, sont inchangées : entre 18° et 22° selon les pièces (dortoirs, salle d'activités, salle de changes...).

### À NOTER

Les horaires des équipements sportifs et culturels seront revus à chaque période de vacances.



# ÉCOWATT, LA MÉTÉO DE L'ÉLECTRICITÉ

Plan de  
**sobriété  
énergétique**

L'Agglo est signataire de la charte EcoWatt portée par l'ADEME et RTE (Réseau de Transport d'Electricité). Dans ce cadre, elle s'engage, d'une part, à mettre en place tous les moyens permettant à la collectivité de réduire sa consommation énergétique et, d'autre part, à inciter les habitants du territoire à adopter les écocgestes et à adapter leur consommation en cas d'alerte.

Véritable météo de l'électricité, EcoWatt, via son site internet et son appli, qualifie, en temps réel, le niveau d'électricité disponible dans le pays. À chaque instant et pour chaque région, des signaux clairs (vert, orange, rouge) vous guident pour adopter les bons gestes permettant de limiter la consommation d'électricité au niveau national.



## Signal vert

Consommation normale. Le signal vert signifie que nous disposons de marges suffisantes.

## Signal orange

Système électrique tendu. Les écocgestes sont les bienvenus. Le signal orange est activé quand les réserves d'électricité disponibles sont faibles. Si la consommation continuait à progresser, les marges pourraient ne plus être suffisantes et le signal rouge pourrait être activé.

## Signal rouge

Système électrique très tendu, les coupures sont inévitables si nous ne baissions pas notre consommation. Des coupures locales et d'une durée maximale de 2h pourraient être activées. Le site Ecowatt nous donnerait alors toutes les informations pour se préparer à cette situation : carte pour le département, dispositions à prendre, etc.

## COMMENT ADAPTER SA CONSOMMATION ?

De manière générale, en hiver, il y a deux moments dans la journée où la consommation augmente fortement :

**Entre 8h et 13h** au moment où la journée commence et où l'activité économique s'accroît.  
**Entre 18h et 20h** notamment lorsque l'on regagne son domicile (appareils électroménagers mis en fonctionnement et chauffage très sollicité) et que sont mis en route les éclairages publics.

**C'est donc durant ces périodes qu'il est particulièrement important de réduire sa consommation lorsque cela est possible :**

- En **baissant** sa consommation (chauffage ou éclairage, par exemple)
- En **décalant** sa consommation

Le plus efficace étant d'agir sur le **chauffage, l'éclairage** et **l'utilisation des appareils électroménagers**.

Consulter EcoWatt : [monecowatt.fr](http://monecowatt.fr)

Télécharger l'appli Ecowatt : EcoWatt (apple et android)

## Adoptons dès maintenant les écocgestes !



De 8h à 13h et de 18h à 20h,  
**Je baisse la température** du chauffage de 1°C supplémentaire.



De 8h à 13h et de 18h à 20h,  
**Je modère l'utilisation** des appareils de cuisson.



De 8h à 13h et de 18h à 20h,  
**Je décale certains usages** domestiques (lave-vaisselle, machine à laver, etc...).



De 8h à 13h et de 18h à 20h,  
**J'éteins les lumières** non utilisées.



**Je couvre les casseroles** et les poêles.



**Je réduis l'utilisation** de l'eau chaude.

#jagissurmaconso



**TROPHÉES**  
de l'entreprise



# Quand innovation rime avec local

Notre territoire foisonne d'entrepreneurs inspirés aux idées et projets remarquables. Comme chaque année, le concours de l'innovation « Trophées de l'entreprise » met en lumière ces innovations qu'elles soient techniques, managériales, sociétales, écologiques ou digitales à travers 4 catégories et 5 trophées.

**Merci et bravo aux candidats 2022.**

**CATÉGORIE EURÉKA**  
**Innovation technique ou technologique.**

**AHVA (Asta la Vista - Valence)**  
Des meubles d'extérieur en élastomère alliant design, confort et résistance. [asta-la-vista.fr](http://asta-la-vista.fr)

**Alba (Vis Terrae - Montélier)**  
Une centrale climatique nouvelle génération pour une meilleure qualité de l'air intérieur et un confort thermique optimal. [visterrae.com](http://visterrae.com)

**Doz (LGZ)**  
Fabriqué dans la Drôme, ce siège ergonomique permet d'alterner les positions assis-debout. [doz.fr](http://doz.fr)

**Origin (Diamond - Montmeyran)**  
Un bateau de transport de passagers zéro émission au confort inégalé. [diamond-h2.com](http://diamond-h2.com)

**Pacosoleil (Valence)**  
Un chariot à roulettes multifonctions 3 en 1. [pacosoleil.com](http://pacosoleil.com)

**Poleproto (Valence)**  
Impression 3D d'une planche de surf électrique utilisant 3 technologies et 9 matériaux différents. [poleproto.fr](http://poleproto.fr)

**CATÉGORIE**  
**TALENTS EN MOUVEMENT**  
**Innovation sociétale ayant un impact sur les ressources humaines.**

**Bien dans ses pompes (Milémil - Romans-sur-Isère)**  
Une offre de formations, conférences et team building en entreprise basée sur l'univers de la chaussure. [milemil.fr](http://milemil.fr)

**Equicoaching (WakeUp-in - Valence)**  
Une méthode d'apprentissage permettant, grâce au cheval, d'exprimer ses intentions, de mieux coopérer et de guider plutôt qu'imposer. [wakeup-in.com](http://wakeup-in.com)

**Le parfum soin (Eloquence des sens - Romans-sur-Isère)**  
Création d'une signature olfactive sur mesure pour plus de bien-être en entreprise. [eloquencedessens.com](http://eloquencedessens.com)

**Les coulisses du cinéma d'animation (Andarta pictures - Bourg-lès-Valence)**  
Une journée visite et conférence ouvertes aux scolaires pour découvrir les métiers de l'animation et les étapes de fabrication d'un dessin animé. [andarta-pictures.com](http://andarta-pictures.com)

**Montage de gants haut de gamme (Lycée du Dauphiné - Romans)**  
Une formation de ganterie haut de gamme unique en France. [lycee-dauphine.fr](http://lycee-dauphine.fr)

**Première agence d'emploi société à mission (Contact RH - Alixan)**  
Une agence favorisant l'emploi durable dans les entreprises locales et auprès des chercheurs d'emploi. [contact-rh.net](http://contact-rh.net)

**Sheep coaching (Khotso Pula Nala)**  
Une méthode de coaching par le vivant, ici les brebis, permettant d'expérimenter la coopération et le collectif. [linkedin.com/company/khotso-pula-nala-conseil](http://linkedin.com/company/khotso-pula-nala-conseil)

**CATÉGORIE BLEU, BLANC, VERT**  
**Produit, process, service ou démarche permettant de réduire l'impact sur l'environnement ou de déployer des produits finis fabriqués en France ou localement.**

**Baaly (Baaly distribution - Bourg-lès-Valence)**  
Coloration pour cheveux 100 % naturelle à base de plantes ayurvédiques, créée en Drôme. [baaly.fr](http://baaly.fr)

**Blabla cube (Structa - Beaumont-lès-Valence)**  
Des espaces acoustiques autonomes fabriqués en France. [blabla-cube.com](http://blabla-cube.com)

**Box zéro émission (LS Services - Mours-St-Eusèbe)**  
Une solution globale pour une transition énergétique maîtrisée avec notamment l'installation de bornes de recharge électrique, de luminaires basse consommation, de panneaux photovoltaïques... [ls-services.com](http://ls-services.com)

**Centrale de valorisation de gravats (Bonnardel - Alixan)**  
Valorisation de déchets inertes, issus de la construction, en sable et agrégats de haute qualité. [bonnardel26.com](http://bonnardel26.com)

**Djinagri (Andalagri France Saint-Marcel-lès-Valence)**  
Une gamme de fertilisants bio et naturels pour l'agriculture.

**Drôme Énergies Distribution (Châteauneuf-sur-Isère)**  
Création de trois stations d'énergies alternatives pour une mobilité plus verte.



**Eco-lieu (Lamazuna - Marches)**

Un lieu de vie rassemblant bureaux, potager, jardin en permaculture, restaurant d'entreprise, micro-crèche, espace culturel... lamazuna.com

**Ferme aquaponique (La ferme intégrale - La Baume d'Hostun)**

Une ferme nouvelle génération alliant élevage de poissons et production de légumes et plantes aromatiques. ferme-integrale.org

**French travel team (Étoile-sur-Rhône)**

Une agence de voyage durable pour des séjours sur-mesure à la découverte des richesses locales. frenchtravelteam.com

**Gamme Botanik**

**(Cosmetik'art - Romans-sur-Isère)**

Une gamme de cosmétiques végétales 100% artisanale et Made in Drôme. nudecosmetik.fr

**Ideal-Therm (Alixan)**

Conception de plafonds et de murs chauffants et rafraichissants. idealtherm.fr

**Janoë (Margaux Morel - Romans-sur-Isère)**

Une gamme de bijoux personnalisables, fabriqués en matières recyclées et recyclables. janoebijoux.fr

**Jethica (Montmeyran)**

Une conserverie locale bio et équitable proposant des légumes au naturel et des recettes en bocal de verre consigné. jethica.fr

**L'Artisanoscope (Romans-sur-Isère)**

Un lieu de transmission de l'artisanat et des savoir-faire. lartisanoscope.fr

**La boîte à nager (Chabeuil)**

Des containers maritimes transformés en piscines, bureaux, garages... laboiteanager.fr

**La grande vague (Gaïia - Montélier)**

Première gamme de soins cosmétiques naturels et bio adaptés à maman et bébé. gaiia-shop.com

**Le ciment bas carbone (Rhône ciments - Portes-lès-Valence)**

Production d'un ciment à base de pouzzolane, matière naturelle et locale. cemineu.com

**Les petits bidons de Sam (Valence)**

Une gamme de produits d'hygiène corporelle solides et de produits ménagers zéro plastique, vendus en vrac.

**Les pieds sur terre**

**(Saint-Michel-sur-Savasse)**

Une gamme de yaourts végétaux à base de riz de Camargue, alternative aux yaourts traditionnels. Bon, bio, local et zéro déchet. lespasdesmieux.fr

**Locatopia (Wedéal - Valence)**

Menus à base de produits ultra-locaux à déguster en buffet, plateaux-repas, plats cuisinés... shop.locatopia.fr

**Nile® (Michelle Robert - Valence)**

Un emballage cadeau en coton durable réutilisable à l'infini. nile-tissu.fr

**Nodie's (Romans-sur-Isère)**

Jeune marque de maroquinerie française écoresponsable et durable privilégiant les circuits courts. nodiesofficiel.fr

**Paysanne traiteur**

**(Christel Quaillet - Montvendre)**

Une offre traiteur composée uniquement de produits locaux de saison. escargotdemontvendre.com

**Programme Arche**

**(Pavailler - Portes-lès-Valence)**

Une démarche RSE visant à réduire l'impact environnemental de l'entreprise : éco-conception des produits, utilisation d'emballages recyclables, implication du personnel... pavailler.fr

**Rlifes (Financière2C -**

**Portes-lès-Valence)**

Une gamme de produits pour assainir l'air dans les espaces confinés ou fortement fréquentés. prestations-etudes-montages.com

**Teika (Teika handmade - Romans-sur-Isère)**

Des chaussures mixtes et minimalistes en cuir de tannage végétal. Fait main dans la Drôme. teika.fr

**Urbalith (Colas France - Valence)**

Un revêtement routier perméable, naturel et recyclable pour voies douces, zones piétonnes et routes à faible circulation. colas.com

**CATÉGORIE DIGITAL**

**Innovation dans le domaine du numérique, de la communication, du marketing digital ou de l'image.**

**Ecooo (Ooolala - Bourg-lès-Valence)**

Outil calculant en temps réel l'impact carbone des films d'animation, à chaque étape de fabrication. ooolala.fr

**E value it (Romans-sur-Isère)**

Un outil d'évaluation des entreprises à 360° : organisation, produits, services et compétences. evaluateit.eu

**Générateur 3D (Logia - Valence)**

Outil permettant de visualiser un produit du e-commerce en réalité augmentée. logia-inc.com

**Inokey (Romans-sur-Isère)**

Outil en ligne pour la reproduction de clés de voiture. inokey.fr

**Photographie culinaire (Marlyse Changeas - Étoile-sur-Rhône)**

Des créations culinaires sublimes grâce à la photo, la lumière et le stylisme. marlyse-changeas-pro.com

**Portail citoyen (JDealise - Valence)**

Un portail citoyen unique pour simplifier le quotidien des familles. cantine-de-france.fr

**Trouvotto (Match your car - Valence)**

Otto, l'algorithme d'intelligence artificielle qui aide les consommateurs à choisir leur véhicule. trovotto.com

**Pour connaître les lauréats, rendez-vous en dernière page du magazine !**



**L'innovation est en chacun de nous**

## IDÉES CADEAUX

**Notre territoire regorge d'artisans et créateurs aux talents exceptionnels.**

**Cette année, faites plaisir à vos proches avec des cadeaux made in Agglo.**

**Dénichez dès maintenant quelques idées sympas !**

### Envie de maquillage ?

Prendre soin de sa peau et de la nature en même temps, c'est possible. À Génissieux, *Zao Make-Up*, première marque de maquillage rechargeable, certifiée Bio, 100 % naturelle et vegan, aux packagings durables en bambou.

+ d'infos sur [zaomakeup.com](http://zaomakeup.com)

### Envie de truffe ?

La Drôme est le 1<sup>er</sup> département producteur de truffe noire, *melanosporum*... Pourquoi ne pas offrir un « diamant noir » pour les fêtes ? Un cadeau original et ... odorant ! Vous pouvez trouver ce produit d'exception et rencontrer des producteurs sur les marchés avant les fêtes.



### Envie de puzzle ?

L'entreprise *Cartonnage de Vaucanson* propose depuis quelques semaines des puzzles 100 % made in France, fabriqués à Romans-sur-Isère !

+ d'infos sur [cartonnagedevaucanson.fr](http://cartonnagedevaucanson.fr)

### Envie de découverte ?

*Saveur Mistral*, à Beauvallon, propose un service de box. Le concept : un colis par mois avec 4 à 6 produits de qualité (épicerie fine, cosmétique, textile) drômois ou ardéchois, non vendus en grande surface.

+ d'infos sur [saveurmistral.com](http://saveurmistral.com)

### Envie d'une mousse ?

Gérant de la brasserie *La Valentinoise*, Cyril produit et met en bouteille ses propres bières\*. Il intègre une dimension éco-responsable à son activité en utilisant principalement des produits locaux et en livrant ses commandes à vélo.

+ d'infos sur [facebook.com/BrasserieArtisanaleDeValence](https://facebook.com/BrasserieArtisanaleDeValence)

### Envie de... choix ?

Des vêtements, chaussures, accessoires et cosmétiques bio, équitables et locaux, le tout dans un seul et même lieu ?

*La Boutique Ethique* rassemble des marques made in Drôme Ardèche !

+ d'infos sur [boutiqueethique.fr](http://boutiqueethique.fr)

### Psssst... Faites plaisir à vos proches grâce aux équipements culturels et sportifs de l'Agglo !

Une carte d'abonnement au réseau des médiathèques pour tonton André, un pass piscine pour Chloé, la petite sportive de la famille, un abonnement à une salle de spectacle pour Mamie Suzette... et le tour est joué !



## Un menu 100 % Toqué !

Découvrez quelques bonnes adresses du territoire pour concocter un menu de fête aussi bon que local.

### Entrée : foie gras et escargots

*Déllice des Payres* à Marches, *L'escargot de Montvendre*.

### Plat principal : chapon, gratin dauphinois & cardons

Volaille du *Domaine de Nustrale* à Saint-Paul-les-Romans, et légumes de la *Ferme de la Marquise* à Crépol.

### Plateau de fromages

*La ferme Eurreuse* à Eurre.

### Dessert : Bûche de Noël maison

Tous les ingrédients sur le marché de Beauvallon.

### Pain : Le Fournil de Saint-Ange,

différents points de vente à Romans et alentours.

**Vin** : *Domaine du Château Vieux* à Triors\*

**Digestif** : *EARL Domaine de Saint-Ange* à Peyrins\*.

Découvrez l'ensemble des producteurs et restaurateurs engagés (produits bio, circuits courts) sur [toquedulocal.valenceromansagglo.fr](http://toquedulocal.valenceromansagglo.fr)

\* l'abus d'alcool est dangereux pour la santé, à consommer avec modération.

# IDÉES SORTIES FÉERIQUES

**Les villages et marchés de Noël : une sortie, en famille ou entre amis, qui permet de joindre l'utile à l'agréable quand on est en quête d'idées cadeaux...**

**Ils sont nombreux sur notre territoire, profitez-en !**

## SAINT-BARDOUX

**16 décembre**

Grand sapin naturel illuminé à la nuit tombée, stands de producteurs et artisans, vin chaud, crêpes...

## VALENCE

**16 > 18 décembre**

L'association Mouchettes vous donne rendez-vous pour la 12<sup>e</sup> édition du Wintershop, marché de créateurs. Une trentaine de créateurs, sélectionnés pour leur originalité et la qualité de leurs créations seront présents !

+ d'infos sur [facebook.com/AssociationMouchettes-1842345032649484/](https://facebook.com/AssociationMouchettes-1842345032649484/)



## BOURG-DE-PÉAGE

**17 décembre**

Marché de producteurs locaux, artisans et créateurs, animations tout au long de la journée, présence du Père Noël.

## BOURG-LÈS-VALENCE

**17 décembre**

Marché de créateurs, producteurs et artisans, animations, présence du Père Noël.

## JAILLANS

**17 décembre**

Concours de bûches de Noël, visite du Père Noël, dégustation, animations, maquillage enfants...

## LE CHALON

**17 décembre**

Marché, animations familiales, venue du Père Noël.

## CHABEUIL

**17 et 18 décembre**

Marché d'artisans et de créateurs, animations gratuites pour les enfants, présence du Père Noël.

## VALENCE

**Jusqu'au 24 décembre**

Un village de plus de 40 chalets, des exposants en alimentaire et artisanat, des chalets pour flâner, découvrir des savoir-faire, déguster des spécialités. Nombreuses animations : jeux en bois, déambulations, musique, activités de montagne... Nouveauté cette année, la Forêt enchantée du Village vous permettra de choisir votre sapin de Noël et de repartir avec pour décorer votre salon. Profitez de votre visite pour faire un tour de Grande Roue (jusqu'au 3 janvier) ou de calèche !



**Le mois de décembre est aussi l'occasion d'assister à des spectacles magiques...**

## SAINT-MARCEL-LÈS-VALENCE

**14 > 22 décembre**

**Sauvons Noël**

Le fabuleux goûter-spectacle de Noël pour toute la famille au Cabaret Le Bongo. Un spectacle participatif mêlant cirque, magie et féerie.

+ d'infos sur [lebonco.com/spectacleenfants](https://lebonco.com/spectacleenfants)

## VALENCE

**17 décembre**

**Concert de Noël en ré majeur. Église Saint-Jean**

L'orchestre Allegro, accompagné du chœur Hélios, du chœur d'enfants et des solistes des classes de chant lyrique du Conservatoire, vous propose un moment musical chaleureux, dans la tonalité du ré majeur et l'esprit de la magie de Noël !

+ d'infos sur [conservatoire.valenceromansagglo.fr](https://conservatoire.valenceromansagglo.fr)





## Une sélection d'évènements à ne pas manquer.

Rendez-vous sur le site Internet de l'Agglo (rubrique Agenda) pour retrouver plus d'évènements !



### L'Arche de Noé

13 > 16 janvier

**La Comédie, Valence**

Sous le titre L'Arche de Noé, Silvia Costa met en scène deux œuvres de Benjamin Britten pour voix d'enfants et les transforme en une grande fête païenne : un spectacle qui interroge autant la crise climatique actuelle que notre capacité à suivre les guides.

+ d'infos sur [comediedevalence.com](http://comediedevalence.com)

### Conférence d'Adam Baczko sur l'Afghanistan

24 janvier à 18h30. Entrée libre

**Le Cpa, Valence**

L'Afghanistan traverse actuellement une grave crise humanitaire, des attentats à répétition et la régression drastique des libertés individuelles. À quels défis est confronté actuellement le pays ?

+ d'infos sur [le-cpa.com](http://le-cpa.com)

### Viva Cinéma 1

25 > 31 janvier

**Lux, Scène nationale, Valence**

Temps fort de la saison artistique de LUX, ce festival fête le cinéma retrouvé et restauré autour de films, de ciné-concerts, de rencontres, d'un ciné-brunch dominical, et d'une exposition photographique valorisant les salles et festivals de cinéma en Drôme-Ardèche.

+ d'infos sur [lux-valence.com](http://lux-valence.com)

### L'Église de Châtillon-Saint-Jean à la torche

28 janvier à 18h30

**Place de l'église - Châtillon-Saint-Jean**  
Découvrir une église à la seule lumière d'une lampe torche est l'occasion de porter un autre regard sur le monument, et de mieux voir les détails de son décor et de son architecture.

+ d'infos sur [artehistoire.valenceromansagglo.fr](http://artehistoire.valenceromansagglo.fr)

### Forêts et arbres de la Drôme 2

23 février à 18h. Entrée libre.

**Archives & Patrimoine,**

**Latour Maubourg, Valence**

Formé à l'Institut de Géographie Alpine, Lucien Dupuis est engagé dans plusieurs associations patrimoniales locales. À la suite de ses excursions dans les forêts drômoises, il en a dressé un panorama général, publié dans son ouvrage paru en 2022. Comme une balade, la conférence nous emmène du Nord au Sud jusqu'au Vercors, à la découverte des essences, des arbres remarquables, de la diversité et des particularités des forêts drômoises.

+ d'infos sur [valenceromansagglo.fr](http://valenceromansagglo.fr)

### Vents d'Est en Ouest

25 février à 18h

**Auditorium Maison de la musique et de la danse, Valence**

Le duo, formé des musiciens de renommée internationale Michel Supéra (saxophones) et Éric Comère (accordéon et compositions), propose un voyage musical autour de musiques vivantes d'Europe centrale et de l'Est, d'Argentine, de jazz, d'improvisations...

+ d'infos sur [conservatoire.valenceromansagglo.fr](http://conservatoire.valenceromansagglo.fr)

### Jazz sur le Grill Night Trippin' 3

9 mars à 20h30

**Auditorium Maison de la musique et de la danse, Valence**

Pour cet hommage au musicien de la Nouvelle-Orléans, Dr. John, Matthis Pascaud collabore avec le chanteur anglais Hugh Coltman. En grands admirateurs du pianiste/chanteur louisianais, ils composent un sulfureux mélange réinventant le folklore de la Nouvelle-Or-



léans, l'ambiance électrique du groupe et la voix suave de Hugh.

+ d'infos sur [jazzactionvalence.com](http://jazzactionvalence.com)

## November Ultra + La Cantatrice Chôme 4

11 mars - 20h30

### Cité de la musique, Romans

November Ultra nous livre un premier album en forme de journal intime. L'écoute de ce premier opus nous emmène dans les draps, entre les murs de l'appartement d'une chanteuse à la voix envoûtante.

+ d'infos sur [lacordo.com](http://lacordo.com)

## Le ventre attend

11 mars - 15h30

### Le Cpa, Valence

Pour terminer l'exposition « Luigi, le premier, est parti... » le conteur Luigi Rignagnese viendra au Cpa nous raconter « Le ventre attend ».

+ d'infos sur [le-cpa.com](http://le-cpa.com)

## Aah ! Les Déferlantes ! 5

15 > 24 mars

### Le Train-Théâtre, Portes-lès-Valence

Festival dédié à la chanson francophone. Avec : Pamela Badjogo (Gabon), Sandra NKaké (Cameroun), Cheick Tidiane Seck (Mali), Trans Kabar (La Réunion), Saodaj' (La Réunion), Maputo Mozambique (Mozambique), Wati Watia Zorey Band (La Réunion), Faya Red (Mayotte), Nikamu Mamuitun - Chansons rassembleuses (Québec)...

+ d'infos sur [train-theatre.fr](http://train-theatre.fr)

## Le Festival d'un Jour

20 > 25 mars

### La Cartoucherie, Bourg-lès-Valence

Rendez-vous page 6.

+ d'infos sur [lequipee.com](http://lequipee.com)

## Et pour ne manquer aucun rendez-vous, n'oubliez pas de vous inscrire à la newsletter !

Inscription depuis la page d'accueil du site / en bas dans le bandeau rouge. Directement dans votre boîte mail, vous recevrez les événements proposés par les différents équipements culturels de l'Agglo :

- le réseau des Médiathèques
- le Conservatoire
- Archives et Patrimoine
- Pays d'Art et d'Histoire
- le Train Théâtre
- Les Clévos
- le Cpa (Centre du Patrimoine Arménien)
- Lux
- la Cordo
- La Comédie
- l'Équipée
- et Jazz Action Valence !

## 11<sup>e</sup> prix littéraire La Passerelle 2023 6

Janvier > juin

### Réseau des médiathèques

Une sélection de 6 romans est mise à disposition du public et est empruntable dans toutes les médiathèques du réseau de l'Agglo. Chaque lecteur vote pour son roman préféré. La Passerelle invitera l'auteur ou l'éditeur du roman gagnant à rencontrer les lecteurs fin 2023.

+ d'infos sur [mediatheques.valenceromansagglo.fr](http://mediatheques.valenceromansagglo.fr)



4

© Pauline Darley



5

© JJ D'Or



6





# TROPHÉES de l'entreprise



## LES LAURÉATS 2022

### TROPHÉE EURÊKA

#### Capteur Protect

Bourg-de-Péage

Un patch de protection nouvelle génération pour les personnes atteintes de diabète. Le patch **Capteur Protect** règle le problème d'adhérence des capteurs de glycémie et pompes à insuline. Il ne se décolle pas, résiste à l'eau et à la sueur (pour les sportifs) et évite également les réactions et allergies cutanées. S'adaptant à toutes les situations de vie, il permet aux personnes diabétiques de vivre plus sereinement.

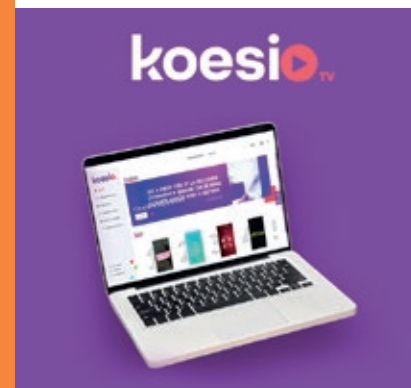
[capteurprotect.com](http://capteurprotect.com)



### TROPHÉE DIGITAL

#### Koesio TV (Koesio, SVD Studio, Marque Digitale, Ponant Technologies) Valence

Première plateforme de contenus vidéo prêts à l'emploi, **Koesio TV** met à la disposition des entreprises et des collectivités différents types de contenus thématiques animés pour qu'elles puissent communiquer auprès de leurs publics. Elle prévoit également la possibilité de créer des contenus sur mesure. Une première au niveau national. [koesio.tv](http://koesio.tv)



### TROPHÉE BLEU, BLANC, VERT

#### À vos malts

Granges-les-Beaumont

Un malt bio et local de qualité produit à partir de céréales cultivées sur le territoire. Résultat : des bières 100% locales et des débouchés tout aussi locaux grâce à un réseau de brasseurs et distillateurs engagés dans le bio et les circuits courts.

[avosmalts.fr](http://avosmalts.fr)



### TROPHÉE TALENTS EN MOUVEMENT

#### D'un seul geste

Valence

**D'un seul geste** est un dispositif de formation aux premiers secours en réalité virtuelle, une expérience immersive et ludique qui permet de s'entraîner aux gestes de premiers secours en seulement 1 heure, sur son lieu de travail. Plus de 10 000 personnes ont déjà été formées grâce à cette méthode innovante au sein d'entreprises et de collectivités.

[dunseulgeste.fr](http://dunseulgeste.fr)



### TROPHÉE COUP DE CŒUR

#### Retrouvez le lauréat sur [tropheesentreprise.fr](http://tropheesentreprise.fr)

Ce trophée est décerné par le public parmi une sélection de 6 projets : **La Fruitologie®** (Boiron frères), **les stations d'énergies alternatives** (Drôme Energies Distribution), **Ecooo** (Ooolala), **V'Cool®** (Prodeval), **Alba'** (Vis Terrae) et **Equicoaching** (WakeUp-In).

