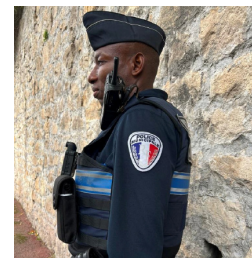


GUIDE PRATIQUE :

DIRECTIONS ET METIERS

Valence Romans Agglo, Ville de Valence, CCAS



Siège administratif et adresse de correspondance :

Direction Commune des Relations Humaines

1 Place Jacques Brel

CS 30125

26905 Valence, Cedex 09

04 75 81 30 30

accueil@valenceromansagglo.fr

valenceromansagglo.fr

Horaires d'ouverture :

Du lundi au vendredi

8h30-12h00/13h30-17h30

(17h00 le vendredi)

Edition 2022-2023



NOTRE TERRITOIRE :

CHIFFRES CLÉS

54 communes

Près de **221 737** habitants (INSEE 2017)

851 km²

1 700 agents pour Valence Romans Agglo

1 300 agents pour la Ville de Valence

120 agents pour le CCAS

Soit 3 120 agents au service des usagers qui exercent 250 métiers.



SOMMAIRE

VALENCE ROMANS AGGLO

DIRECTION GÉNÉRALE DES SERVICES

AUDIT DE GESTION

DIRECTION COMMUNE DES RELATIONS HUMAINES

DIRECTION COMMUNE DES FINANCES

CABINET DU PRESIDENT

COMMUNICATION

DÉPARTEMENT ADMINISTRATION GÉNÉRALE ET MOYENS GÉNÉRAUX

DIRECTION COMMUNE DES CONTRATS PUBLICS

DIRECTION COMMUNE AFFAIRES JURIDIQUES, ASSURANCE ET PATRIMOINE

SERVICE COMMUN DES ARCHIVES

DIRECTION COMMUNE DES SYSTÈMES D'INFORMATION

DIRECTION COMMUNE DES BÂTIMENTS ET ATELIERS GÉNÉRAUX

DÉPARTEMENT CADRE DE VIE

DIRECTION DE L'ESPACE PUBLIC

DIRECTION GESTION DES DÉCHETS

DIRECTION ASSAINISSEMENT, EAUX PLUVIALES ET RIVIÈRES

DIRECTION DE L'EAU

DÉPARTEMENT ATTRACTIVITÉ ET TERRITOIRES DURABLES

DIRECTION DÉVELOPPEMENT LOCAL, ENVIRONNEMENT ET TRANSITION ÉNERGÉTIQUE

DIRECTION HABITAT URBANISME ET AMÉNAGEMENT

DIRECTION ÉCONOMIE

DÉPARTEMENT COHÉSION SOCIALE ET CULTURE

DIRECTION DES FAMILLES : SERVICE PETITE ENFANCE

DIRECTION DES FAMILLES : SERVICE ENFANCE JEUNESSE

DIRECTION DES FAMILLES : SERVICE RESTAURATION COLLECTIVE

DIRECTION DES FAMILLES : SERVICE GENS DU VOYAGE

DIRECTION SPORTS

DIRECTION DE LA LECTURE PUBLIQUE

DIRECTION DU CONSERVATOIRE

DIRECTION ACTION CULTURELLE ET PATRIMOINE

VILLE DE VALENCE

CABINET DU MAIRE

COMMUNICATION

DÉPARTEMENT SERVICES À LA POPULATION

DIRECTION SANTÉ PUBLIQUE

DIRECTION SPORT CULTURE VIE ASSOCIATIVE ET ÉVÈNEMENTIEL

CCAS

SERVICE PÔLE PUBLIQUE

DÉPARTEMENT ATTRACTIVITÉ ET PROXIMITÉ

DIRECTION SÉCURITÉ ET POLICE DE PROXIMITÉ

DIRECTION PRÉVENTION

DIRECTION AMÉNAGEMENT URBAIN

DIRECTION DU DOMAINE PUBLIC

SERVICES ADMINISTRATIFS ET FINANCIERS

SUPPORTS AUX DEUX COLLECTIVITÉS

VALENCE ROMANS AGGLO

AUDIT DE GESTION

L'audit vient en appui des services pour les sujets transversaux. **Il est la porte d'entrée pour les communes sur les aspects techniques.** Ses missions : optimisation des process et sécurisation des partenariats (audit interne et externe) ; relations communes (mutualisation, accompagnement politiques contractuelles) ; méthode et innovation (process, projet d'administration).

MÉTIERS :

- Contrôleur de gestion

DIRECTION COMMUNE DES RELATIONS HUMAINES

Elle est composée de six services qui accompagnent l'ensemble des agents tout au long de leur parcours au sein de la collectivité :

- > Paye / Unité de gestion
- > Carrière/ Temps de travail
- > Emploi compétences
- > Qualité de vie au travail
- > Formation et accompagnement au changement
- > Prospective RH



MÉTIERS

- Directeur
- Responsable Gestion Administrative du Personnel
- Responsable Formation / Recrutement / Qualité de Vie au Travail
- Chargé de recrutement, d'accompagnement à la mobilité
- Conseiller Formation / Paie / Santé / Carrière / Retraite
- Assistant de prévention
- Chargé de projet QVT
- Assistant de Gestion RH
- Psychologue
- Chargé de prévention des risques
- Chargé de communication interne
- Conseiller / Administrateur SIRH
- Référent handicap

DIRECTION COMMUNE DES FINANCES

Elle est composée de différents services :

- > **Service budget**
- > **Service exécution**
- > **Service planification et système d'information**
- > **Service commun fiscalité**

qui prennent en charge : la conception du budget, du compte administratif, la garantie du respect du budget, la conduite des stratégies de la dette, de la fiscalité, l'accompagnement des services (formation, procédures...).

MÉTIERS

- **Directeur**
- **Agent comptable**
- **Chargé de mission fiscalité**
- **Chargé de préparation budgétaire**
- **Assistant SI**
- **Assistant fiscalité**
- **Responsable service fiscalité/Planification financière/Elaboration budgétaire et SIGF/Exécution budgétaire**

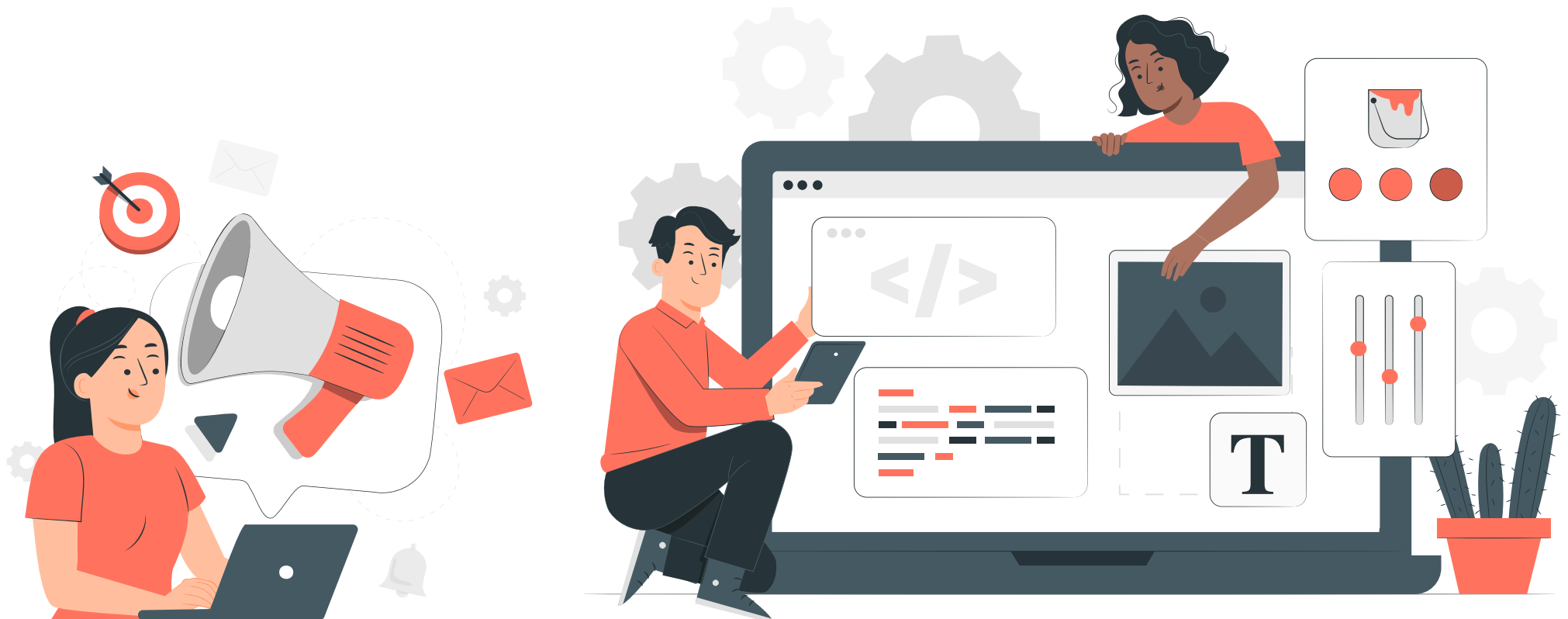


COMMUNICATION

Le service communication assure la conception et la réalisation de supports de communication externe pour promouvoir l'image de la collectivité, le territoire, ses acteurs et valoriser ses actions.

MÉTIERS :

- Chargé de communication
- Webmaster
- Graphiste et Infographiste
- Attaché de Presse
- Photographe



DIRECTION COMMUNE DES ACHATS ET MOYENS GÉNÉRAUX

Elle gère la passation des marchés de fournitures courantes et services, dans un souci de performance. Cette direction est composée de trois services :

- > **Service prospective Achats** : passation des marchés de fournitures courantes et service, le sourcing et le suivi de la programmation. Il est le point d'entrée des demandes des services opérationnels.
- > **Service Approvisionnement Qualité** : approvisionnement centralisé (fournitures de bureau, mobilier...), approvisionnement en petites fournitures techniques (magasin général). Il met en place les outils de contrôle qualité des fournisseurs.
- > **Service Accueil et Relations avec le public** : Le service assure l'accueil physique et téléphonique des usagers et agents, l'accueil physique de la Police nationale sur le site de Brel, l'accueil et réception de document usager/entreprise pour le service Urbanisme Réglementaire de la Ville de Valence, ainsi que la vente de cartes de déchèteries pour les professionnels. L'équipe assure le traitement du courrier et sa mise sous pli et les navettes courrier entre les différents sites de l'Agglo. Il assure également la sécurité, le suivi et la maintenance du bâtiment Brel dont le paramétrage des badges d'accès pour le bâtiment et le parking Gounod.

Par ailleurs l'Agglomération met à la disposition des communes du territoire un service gratuit d'assistance juridique qui apporte analyse, conseil, information et documentation.

MÉTIERS

- Directeur/responsable de service
- Acheteur
- Magasinier
- Assistant Approvisionnement
- Agent comptable
- Agent d'accueil
- Agent technique accueil et sécurité
- Chargé de Gestion Relations Usagers

DIRECTION COMMUNE DES CONTRATS PUBLICS

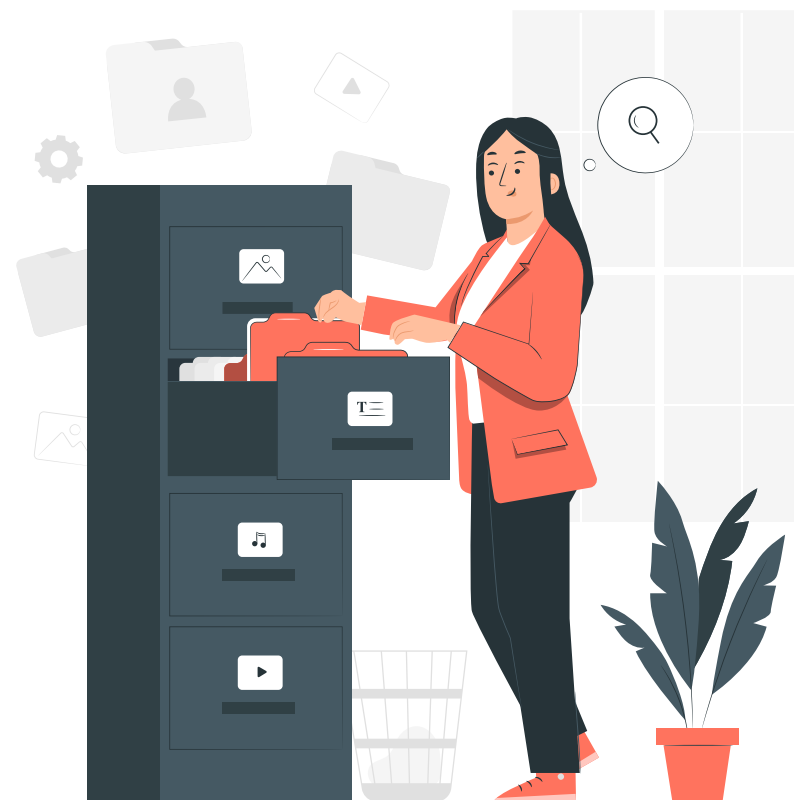
Elle gère la passation et l'exécution des marchés de travaux et services associés et des contrats publics (concessions...). Elle assure la sécurité juridique et l'optimisation des procédures.

Elle est composée de trois services :

- > **Service Passation** : passation des marchés les plus courants et suivi des programmations. Il est le point d'entrée des Directions opérationnelles en charge des travaux.
- > **Service Mode Projet** : passation des contrats complexes, concessions, marchés publics.
- > **Service Exécution** : exécution administrative et comptable des marchés de travaux et services associés passés par les Départements techniques de Valence, de Romans et de l'Agglo.

MÉTIERS

- **Directeur**
- **Juriste Marchés Publics**
- **Gestionnaire de marchés publics**
- **Gestionnaire exécution des marchés publics**
- **Comptable marchés publics**
- **Responsable service passation, exécution**



DIRECTION COMMUNE AFFAIRES JURIDIQUES, ASSURANCE ET PATRIMOINE

Elle se compose de trois services :

- > **Les Services des affaires juridiques et des assurances** se chargent des contrats d'assurance de l'Agglo, des Villes de Valence et de Romans. Ils assurent le suivi et l'indemnisation de tous les sinistres de ses adhérents (dommages aux biens, responsabilité civile, flotte automobile, environnemental). Ils rendent un service de conseil juridique aux différents services et assurent le suivi des différents contentieux, de la protection fonctionnelle de ses adhérents (pénal, civil, public, commercial).
- > **Le Service commun foncier/gestion locative** est chargé de l'ensemble des actes de cession et d'acquisition, des actes d'occupation, de location, de la Ville de Valence et de l'Agglo. Il apporte un appui juridique dans la réalisation des opérations de patrimoine et est l'interlocuteur privilégié des Notaires du territoire.
- > **Le service des assemblées** assure l'organisation des conseils communautaires et des instances qui s'y rapportent (bureaux, exécutifs, commissions, CCSPL). Le service est en charge de la rédaction, le suivi des délibérations et leur transmission au contrôle de légalité en préfecture, en lien avec les services pour lesquels il assure un conseil juridique.

MÉTIERS

- Directeur
- Juriste
- Chargé de la protection des données
- Gestionnaire Assurance
- Chargé des Assemblées
- Chargé de projets fonciers
- Gestionnaire foncier
- Chargé du suivi de patrimoine
- Chargé de gestion locative



SERVICE COMMUN DES ARCHIVES

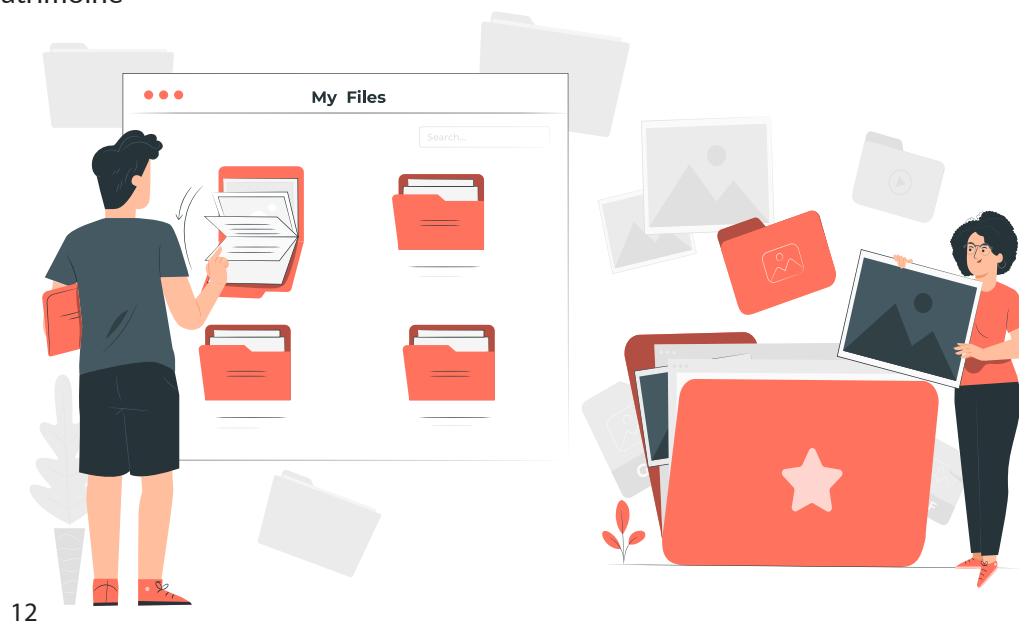
Le service commun des Archives a pour mission de préserver les intérêts juridiques et administratifs des communes, de l'Agglomération et de leurs habitants et de rendre accessible les matériaux de l'histoire et de la « mémoire » du territoire.

Le service gère :

- > **La collecte, le tri, le classement et la description de documents** produits ou reçus par les services communaux, communautaires et certains établissements publics satellites (archives publiques) ou issus de familles, d'associations ou d'entreprises (archives d'origine privée confiées à la collectivité) : **de la charte médiévale jusqu'au document électronique.**
- > **La conservation des archives** afin de garantir leur pérennité : conditionnement adapté aux supports, mise en œuvre d'opérations de restauration-reliure et numérisation, réserves adaptées.
- > **La communication des fonds classés et mise à disposition d'outils d'aide à la recherche** (inventaires, fiches et guides de recherche ...) à destination des services communaux et communautaires comme des usagers.
- > **La valorisation du patrimoine écrit et/ou oral** par le biais d'expositions, d'interventions auprès d'associations ou d'universités, et d'animation d'ateliers avec les adultes et les scolaires. Ces actions sont menées avec d'autres acteurs de l'Agglo tels que Patrimoine-Pays d'art et d'histoire, le réseau des médiathèques ou encore le Cpa.

MÉTIERES

- **Responsable service**
- **Archiviste Collecte ou Chargé des fonds publics**
- **Agent d'accueil des publics, recherche et aide au classement**



DIRECTION COMMUNE DES SYSTÈMES D'INFORMATION

Elle assure la gestion de l'ensemble des systèmes d'Information dans les domaines suivants : pilotage et mise en oeuvre des projets d'évolution, maintien en conditions opérationnelles des composants, sécurité, télécommunications, systèmes d'information géographiques...

Elle est en charge de l'informatisation des écoles et porte la mission d'Aménagement Numérique du Territoire, incluant le suivi du déploiement de la fibre (FTTH) avec les opérateurs aménageurs (Syndicat Mixte ADN et Orange).

MÉTIERS

- Directeur, Chef de service
- Chef de projet SIG
- Géomaticien
- Chargé d'application
- Technicien support SI
- Technicien d'exploitation
- Administrateur Infrastructures
- Chef de projet SI
- Assistant administratif et financier



* FTTH en lien avec ADN + Hotspots Wifi

DIRECTION COMMUNE DES BÂTIMENTS ET ATELIERS GÉNÉRAUX

La direction est organisée autour de différents services :

> **Services Construction et transformation du patrimoine bâti/Aide à la décision et cellule graphique/Energie durable et contrats**

- Maintien et entretien courant.
- Travaux de rénovation et de réhabilitation du patrimoine de Valence Romans Agglomération.
- Production d'équipements neufs (en maîtrise d'œuvre interne ou externe).
- Gestion des contrats de chauffage, mise en conformité électrique, gestion des VMC, Plan pluriannuel de sobriété énergétique (PPSE).

> **Service Gestion et Valorisation du patrimoine bâti**

- Consolidation de la connaissance patrimoniale.
- Portage des missions de gestion des conventions de patrimoine avec les collectivités du territoire.
- Suivi de l'agenda d'accessibilité et de la gestion des commissions d'accessibilité*.
- Suivi des responsables uniques de sécurité pour chaque bâtiment.
- Suivi technique des contrats de délégation de service public (DSP) et des marchés complexes de performance
- Gestion et suivi des contrats énergétiques.

> **Service Ateliers Généraux**

- Entretien du parc automobile de l'Agglo, de la Ville de Valence, du CCAS, d'Eau de Valence et de Valence Romans Habitat.
- Entretien ménager du patrimoine.
- Entretien courant des bâtiments, conformité électrique, maintien des extincteurs, menuiserie et métallerie.

MÉTIERS

- Directeur et Chef de service
- Ingénieur / Technicien d'aide à la décision
- Dessinateur Projeteur
- Conducteur d'opérations
- Technicien projets internes
- Technicien CVC
- Technicien électricité
- Technicien fluide
- Chargé du suivi des contrats bâtimentaires
- Technicien exploitation / maintenance bâtimentaire
- Chargé de gestion patrimoniale ASTECH
- Électricien
- Métalier
- Menuisier
- Agent d'intervention batimentaire tout corps d'états
- Mécanicien
- Carrossier / peintre
- Agent entretien ménager



SERVICE COMMUN VOIRIE INFRASTRUCTURES AMENAGEMENT

Le service intervient pour l'Agglomération sur les zones d'activités communautaires en assurant l'entretien de la voirie et de ses accessoires ainsi que l'aménagement des zones d'activités.

- Maintien et exploitation des voiries (dont dépendances vertes, hors Rovaltain).
- Aménagement des nouvelles zones d'activités.
- Maintien et exploitation des voies et des ouvrages d'arts. Déploiement des infrastructures de mobilité. Aménagement et requalification de l'espace public.

SERVICE COMMUN ECLAIRAGE PUBLIC

Le service assure l'éclairage public sur l'ensemble des communes de l'Agglomération. Cela concerne tous les équipements qui concourent à l'éclairage des voies de compétence communale ou communautaire, de l'espace public, des espaces ouverts aux publics, les équipements qui concourent à l'éclairage des voies privées ouvertes à la circulation générale sous l'égide de xxxx avec leurs propriétaires. Le service est organisé en 2 zones (unité nord / unité sud) afin de répondre au mieux aux besoins des usagers.

> **Maintien et exploitation d'environ 42 000 points lumineux (dont 2 551 sur des voies privées)**

> **2 015 points de comptages consommation**

> **18 millions de KWh.**

SERVICE COMMUN ARBRE, NATURE EN VILLE ET PAYSAGE

Les missions confiées au Service Commun Arbre, Nature en Ville et Paysage sont :

- La gestion des extérieurs des équipements et bâtiments,
- La gestion des aires de jeux,
- La gestion des fontaines ornementales,
- Le pilotage de la cohérence paysagère des aménagements et le suivi des travaux neufs d'aménagements paysagers, d'espaces verts et aires de jeux dans une logique de rationalisation des coûts,
- La gestion du patrimoine arboré,
- La gestion des canaux et espaces naturels non pris en charge par ailleurs,
- L'aménagement des zones de compensation écologique,
- L'aménagement et la maintenance des espaces verts

MÉTIERS

- Responsable et Chef de service
- Technicien topographe/études
- Conducteur d'opérations
- Agent de voirie, signalisation, maçonnerie ou enrobés
- Surveillant de domaine

MÉTIERS

- Responsable et Chef de service
- Technicien éclairage public
- Electricien maintenance préventive
- Electricien
- Instructeur
- Chargé d'opération éclairage/réseau

MÉTIERS

- Responsable et Chef de service
- Conducteur opération espaces verts
- Technicien études espaces verts
- Chargé de mission Plan Arbre
- Chargé du recensement et du suivi des arbres
- Jardinier
- Arboniste grimpeur
- Technicien maintenance espaces verts
- Surveillant de travaux espaces verts, aires de jeux
- Serriste

La direction assure plusieurs missions : collecte des ordures ménagères résiduelles, collecte des déchets recyclables, gestion des déchèteries, actions de sensibilisation et de prévention auprès de différents publics.

COLLECTE DES ORDURES MENAGERES RESIDUELLES

La collecte se fait en porte-à-porte ou en apport volontaire selon les secteurs.

COLLECTE DES DECHETS RECYCLABLES

Les emballages et papiers : emballages plastiques, emballages métalliques, briques alimentaires, papiers, cartonnettes, journaux et magazines.

La collecte se fait en porte-à-porte ou en apport volontaire selon les secteurs.

Pour la collecte en porte-à-porte, la fréquence est hebdomadaire.

L'Agglo est propriétaire des bacs.

Le verre : bouteilles et bocaux en verre. La collecte se fait en apport volontaire sur l'ensemble du territoire.

PREVENTION - SENSIBILATION

La direction propose différentes actions visant à éviter ou réduire la production de déchets tels que la mise à disposition gratuite de composteurs individuels, le développement du compostage collectif ou du réemploi.

Elle réalise également des actions de sensibilisation auprès de divers publics : animations scolaires, porte-à-porte, mise en place du tri sur les manifestations...

MÉTIERS

- Directeur et chef de service
- Chauffeur ripeur
- Ripeur
- Gardien de déchèterie
- Agent de prévention et de sensibilisation
- Technicien études des déchets
- Agent de terrain polyvalent matériel



La direction Assainissement, Eaux pluviales et Rivières assure :

- la gestion de près de 600 km de cours d'eau du territoire, avec l'entretien de la végétation, la mise en œuvre d'opérations de restauration de cours d'eau, de zones humides et de protection des inondations, et la gestion d'ouvrages de protection contre les inondations.
- la gestion et l'exploitation des réseaux d'eaux usées, des postes de relevage et des stations d'épuration pour les 82 000 abonnés du service public d'assainissement collectif,
- les diagnostics de vente et de bon fonctionnement d'environ 13 000 installations d'assainissement non collectif,
- le contrôle de conception et de réalisation des nouvelles installations d'assainissement non collectif,
- la gestion des réseaux d'eaux pluviales, des puits d'infiltration, des noues, des bassins de rétention et d'infiltration dans les zones urbanisées,
- le suivi des demandes des usagers « assainissement » (branchements, problèmes de fonctionnement, renseignements, questions sur les facturations).

SERVICE GEMAPI

Le Service GEMAPI -Gestion des Milieux Aquatiques et Prévention des Inondations- mène des actions d'entretien et de restauration des milieux aquatiques et zones humides. Il mène des projets de protection des inondations et de réduction de la vulnérabilité. Il s'assure du bon état des ouvrages de protection contre les inondations.

MÉTIERS

- Directeur et chef de service
- Technicien rejets industriels
- Dessinateur
- Technicien études et travaux
- Electromécanicien
- Chargé du suivi des prestations externalisées
- Chargé de mission suivi des contrats des DSP
- Ingénieur modélisation
- Technicien études et assainissement
- Chargé de l'autosurveillance
- Référent et instructeur urbanisme
- Technicien SPANC
- Chargé d'opération assainissement et eaux pluviales

MÉTIERS

- Responsable services et unités
- Chef de projet gestion des milieux aquatiques,
- Chargé de projet responsable des ouvrages hydrauliques
- Chef de projet gestion de crise,
- Agent d'entretien des rivières,
- Chargé d'opération GEMAPI

DIRECTION DE L'EAU

La direction de l'Eau a été créée pour organiser et exercer la compétence sur l'ensemble du territoire.

Objectifs : garantir une eau potable de qualité, la sécurisation de la ressource en eau, la réduction des pertes en eau des réseaux, des services d'exploitation et d'ingénierie fiables et performants et maintenir des points d'accueil clientèle implantés localement sur le territoire.

MÉTIERS

- Directeur et chef de service
- Electromécanicien
- Opérateur travaux d'exploitation
- Opérateur ou releveur technique de clientèle
- Chercheur de fuites
- Gestionnaire et conseiller clientèle

DIRECTION DEVELOPPEMENT LOCAL, ENVIRONNEMENT & TRANSITION ENERGETIQUE

La direction assure les missions stratégiques suivantes :

- préservation / protection des ressources naturelles et rurales et des habitants,
- développement local et de l'aménagement de l'espace rural et naturel,
- sensibilisation, appropriation et transmission de la connaissance environnementale et rurale,
- pilotage de la politique énergétique du territoire,
- amélioration de la qualité de l'air,
- lutte contre le changement climatique et des actions d'adaptation du territoire aux changements climatiques.

Elle est répartie sur 2 sites : Valence et Rovaltain

Service Dynamiques Rurales, Environnement et Education

Le service mène des actions en faveur de l'agriculture et l'alimentation durables, du développement forestier, du pastoralisme, de l'accompagnement aux changements de pratiques agricoles en faveur de la préservation de la ressource en eau (qualité et quantité), de l'agritourisme et des sentiers de randonnée.

Pour la partie environnement et éducation, il travaille avec les autres directions, les communes et les acteurs du territoire sur la préservation de la biodiversité et la prise en compte du paysage, dans leurs actions respectives. Il met en place des actions éducatives de sensibilisation au développement durable destinées aux écoles primaires de l'Agglo.

Service Transition Énergétique

Le service pilote l'élaboration et la mise en œuvre du Plan Climat Air Energie Territorial (PCAET). Il est en charge de la politique énergétique du territoire, des actions en faveur de l'amélioration de la qualité de l'air, de la lutte contre le changement climatique et des actions d'adaptation du territoire aux changements climatiques. Il assure également le pilotage des sociétés d'économies mixtes de l'Agglomération en charge de la production d'énergies renouvelables: la SAS Compagnie Eolienne du Pays de Romans (CEPR) et la SEM Romans Valence Energies Renouvelables (ROVALER). Il suit la démarche TEPOS et TEPCV, les parcs éoliens de Montrigaud et de Montmiral, Biotepes, le déploiement de la filière hydrogène, le label Plan Climat Air Energie (anciennement Cit'ergie), ainsi que les centrales au sol, ombrières sur parkings et toitures photovoltaïques.

MÉTIER

- Directeur et chef de service
- Chargés de projet/ mission agriculture durable, biodiversité, développement durable, ressources en eau, énergies renouvelables



DIRECTION HABITAT, URBANISME ET AMÉNAGEMENT

La direction intervient sur l'aménagement communautaire, la politique de l'habitat, la rénovation de l'habitat et les énergies renouvelables, l'urbanisme, l'autorisation du droit des sols et politique de la ville à travers différentes missions :

- **Accompagnement des travaux de rénovation et isolation des logements** (dispositifs Dorémi, Plan chaleur solaire, visites éco-énergies, Plan Rénov'copro, Prime air bois).
- **Elaboration** et mise en oeuvre du Programme Local de l'Habitat (PLH) pour les communes et acteurs de l'habitat.
- **Conseil architectural et paysager** (peuvent en bénéficier les communes, les particuliers, les constructeurs, les bailleurs et les aménageurs).
- **Politique de la Ville** en pilotant un contrat de ville qui inclut le nouveau programme national de rénovation urbaine de Valence et de Romans.
- **Suivi de l'élaboration des Plans Locaux d'Urbanisme (PLU)** et avis (service destiné aux communes uniquement).
- **Avis sur les autorisations d'urbanisme** (service destiné aux communes uniquement).

Le service commun d'Autorisation du Droit des Sols (ADS). Il instruit des actes d'urbanisme pour le compte des 41 communes adhérentes.

MÉTIERS

- **Instructeur droits des sols**
- **Chef de projet urbanisme et aménagement**
- **Chargé de rénovation énergétique**
- **Chef de projet habitat**
- **Chef de projet de la performance énergétique de l'habitat**
- **Assistant accueil Maison de l'habitat**



ÉCONOMIE

Ses missions :

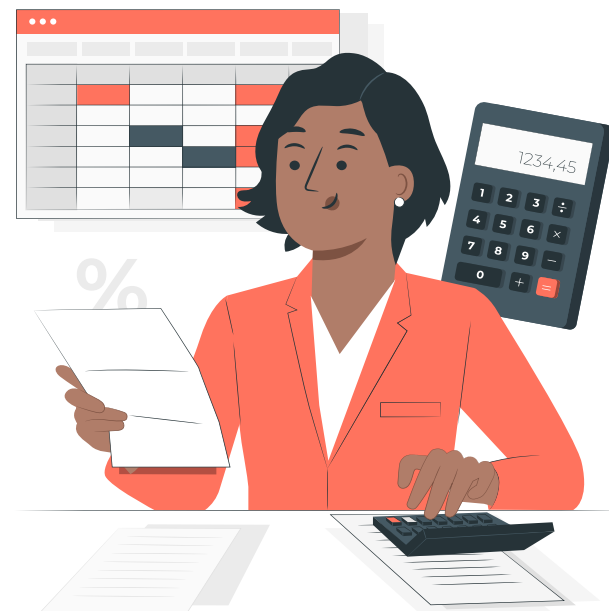
- Aménager, commercialiser et gérer 54 parcs d'activités économiques.
- Accompagner le développement des filières stratégiques (chaussure, animation avec **La Cartoucherie**, alimentation...)
- Promouvoir l'innovation en faveur des entreprises sur le territoire, avec notamment l'organisation chaque année des **Trophées de l'entreprise**.
- Développer une politique ambitieuse en matière de tourisme en partenariat avec **Valence Romans Tourisme**.
- En matière d'emploi, améliorer l'adéquation entre l'offre et la demande avec notamment le 333, lieu dédié à l'emploi, l'insertion et la formation, et l'organisation chaque année du **Marché de l'Emploi**.
- Développer l'Enseignement supérieur sur le territoire (partenariats **UGA, Esisar...**)

LA FAB.T

L'Agglo et le Groupe Archer ont été lauréats de l'appel à projets national « Territoires d'innovation et de grande ambition ». Objectif : devenir capitale des start-up de territoire. Ensemble ils ont créé la fab.t, (EPLA) le premier établissement territorial de développement de l'économie à impact positif

MÉTIERS

- Directeur et chef de sécurité
- Chef de projet développeur économique
- Chargé de projet emploi
- Chargé de projet pôle image cartoucherie
- Agent d'accueil, surveillance et sécurité incendie
- Chef de projet développement touristique



DIRECTION DES FAMILLES : SERVICE PETITE ENFANCE

Pour les tout-petits et les familles, l'Agglo répond aux besoins de garde des 0 / 3 ans.
Objectif : favoriser la sociabilisation, l'éveil et le développement des tout-petits.

Cartographie des équipements d'accueil petite enfance

LÉGENDE

 Crèches collectives

Les enfants sont accueillis en structure collective.

 Crèches familiales

Les enfants sont gardés chez une assistante maternelle de l'Agglo.

 Relais Petite Enfance

Des infos et conseils pour employer une assistante maternelle indépendante.
Des ateliers d'éveil assistantes maternelles/enfants sont proposés.

 Lieux d'Accueil Enfant-Parent

Une bulle d'air et de jeux !

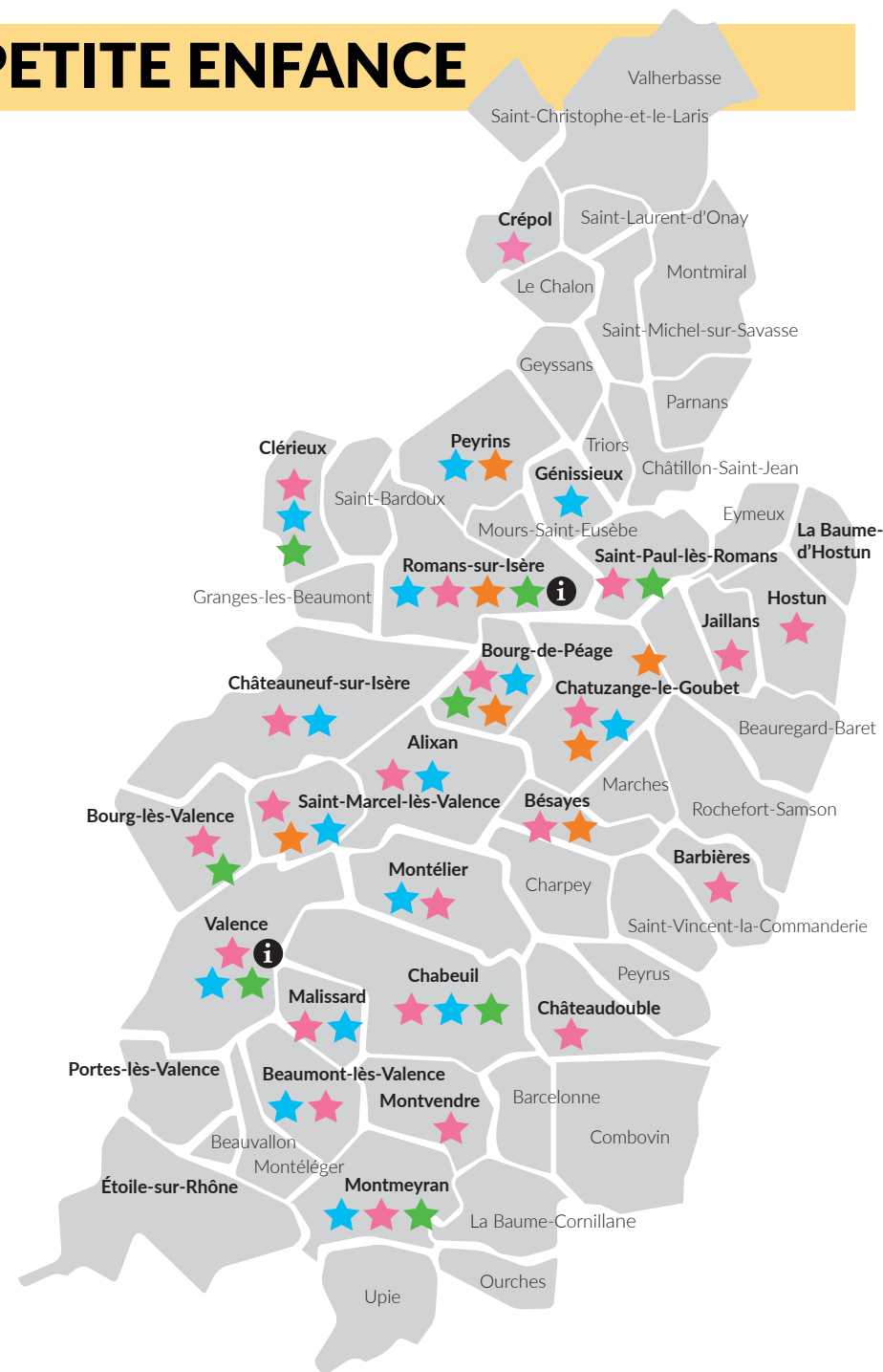
 Points info Petite enfance

MULTI-ACCUEILS COLLECTIFS

Les crèches collectives de l'Agglomération proposent un accueil régulier, occasionnel ou d'urgence. Animés par des professionnels de la petite enfance, ils favorisent le bien-être et l'éveil des petits.

MÉTIERS

- Directeur et chef de service
- Puericultrice
- Educateur jeune enfant
- Lingère
- Responsable multi-accueil
- Agent satellite
- Agent d'entretien
- Auxiliaire de puériculture
- Agent social
- Infirmier



DIRECTION DES FAMILLES : SERVICE PETITE ENFANCE

RELAIS PETITE ENFANCE (RPE)

Au sein des Relais Petite Enfance (RPE), les parents y trouvent la liste des assistant(e)s maternel(le)s indépendant(e)s ainsi que des conseils et informations sur le rôle de parent-employeur, le contrat, la sécurité et l'éveil du tout-petit. Les assistant(e)s maternel(le)s indépendant(e)s y trouvent des informations, conseils et offres de formation. Elles (ils) pourront également profiter des ateliers collectifs. Les Relais Petite Enfance (RPE) organisent également des conférences-débats sur le « bien grandir » de l'enfant.

CRECHES FAMILIALES

Les crèches familiales accueillent les enfants de 2 mois et demi jusqu'à l'entrée à l'école (dérogation possible jusqu'à 4 ans de l'enfant).

On compte plus de 1 000 assistant(e)s maternel(le)s agréé(e)s en activité sur l'agglomération. La majeure partie d'entre elles (ils) sont indépendant(e)s et accueillent les enfants (de 1 à 4 ans maximum) à leur domicile. D'autres sont employé(e)s par l'Agglo : elles (ils) accueillent également les enfants à leur domicile au sein de **crèches familiales**.

LIEUX D'ACCUEIL ENFANTS PARENTS (LAEP)

Dans un cadre privilégié, les enfants observent, se découvrent, se rencontrent, peuvent expérimenter la séparation et la socialisation progressivement. Un lieu d'écoute et de parole pour échanger avec d'autres parents et/ou des professionnels de la petite enfance qui proposent leur soutien.



MÉTIERS

- Responsable d'équipements petite enfance
- Référent santé et accueil inclusif
- Puericultrice
- Assistante maternelle

MÉTIERS

- Responsable unité
- Animateur guichet unique
- Chargé d'accueil

MÉTIERS

- Accueillant LAEP : Educateur jeune enfant/infirmier/
Psychologue/ Psychomotricien /Auxiliaire de
puériculture

DIRECTION DES FAMILLES : SERVICE ENFANCE-JEUNESSE

UNITE VACANCES LOISIRS

Cette unité, complémentaire aux accueils de loisirs associatifs et communaux, propose des activités pendant les vacances scolaires (hors vacances de Noël). Ce sont des programmes d'activités ludiques et éducatives autour du sport, des arts, de la culture. Les sorties se font à la journée ou à la demi-journée, en stages, en camps ou à la semaine pour les 6-17 ans.

UNITE ANIMATION JEUNESSE

Les animateurs jeunesse accompagnent les jeunes dans la réalisation de leur(s) projet(s) individuel(s) et/ou collectif(s). Ils les aident à faire émerger et formaliser leurs idées, les soutiennent et les accompagnent tout au long du projet : préparation, réalisation, bilan, etc.

Les « Point Jeunes » qu'ils soient fixes, mobiles ou virtuels accueillent les jeunes de 11-17 ans des 45 communes de moins de 5 000 habitants du territoire. Ils offrent un espace convivial et accueillant pour se retrouver autour de jeux de société, consoles, livres et BD. Ils sont aussi un lieu d'information, de discussion et d'écoute.

MÉTIERS

- Responsable unité
- Référent accueil collectif de mineurs

MÉTIERS

- Responsable unité
- Animateur jeunesse



* Pour les jeunes de Chatuzange-le-Goubet et Bourg-de-Péage et des communes de moins de 5 000 habitants : Alixan / Barbières / Barcelonne / Beaumont-lès-Valence / Beauregard-Baret / Beauvallon / Bésayes / Charpey / Châteaubouble / Châteauneuf-sur-Isère / Châtillon-Saint-Jean / Clérieux / Combovin / Crépol / Eymeux / Génissieux / Geyssans / Granges-les-Beaumont / Hostun / Jaillans / La Baume-Cornillane / La Baume d'Hostun / Le Chalon / Malissard / Marches / Montéléger / Montélier / Montmeyran / Montmiral / Montvendre / Mours-Saint-Eusèbe / Ourches / Parnans / Peyrins / Peyrus / Rochefort-Samson / Saint-Bardoux / Saint-Christophe-et-le-Laris / Saint-Laurent-d'Onay / Saint-Michel-sur-Savasse / Saint-Paul-lès-Romans / Saint-Vincent-la-Commanderie / Triors / Upie / Valherbasse.

DÉPARTEMENT COHÉSION SOCIALE ET CULTURE

UNITE INFORMATION PREVENTION

Le service est labélisé Point Info Jeunes. Le PIJ accueille les jeunes de 11 à 30 ans, en recherche d'informations dans tous les domaines du quotidien : enseignement, formation professionnelle, emploi, logement, transport, droit, santé, loisirs, culture, mobilité internationale... Les jeunes et les parents sont accueillis, avec ou sans rendez-vous par un professionnel de l'information jeunesse. Cet accueil est gratuit et respecte leur anonymat. Le service intervient également dans les établissements scolaires, points jeunes, associations, universités, forums...

Une équipe d'éducateurs spécialisés est à la disposition des jeunes de 11 à 17 ans et de leurs familles. Elle accompagne et oriente les adolescents en difficulté ou en questionnement dans leur parcours de vie ainsi que les parents dans leur fonction éducative. L'équipe peut conseiller dans différents domaines : scolarité, insertion professionnelle, prévention des conduites à risques, relations avec les parents, vie familiale... C'est confidentiel, anonyme et gratuit.

MÉTIERS

- **Animateur conseiller PIJ**
- **Educateur de prévention**

DIRECTION DES FAMILLES : SERVICE RESTAURATION COLLECTIVE

Pour la restauration scolaire, la cuisine centrale de l'Agglomération produit environ 5 500 repas par jour, servis dans les écoles publiques de 14 communes*. Certains centres de loisirs font également appel à ce service. Au menu, des produits frais, bio, locaux et de saison, un repas végétarien proposé quotidiennement, des animations au fil des mois autour de l'alimentation et du gaspillage alimentaire.

Pour la restauration Petite enfance, l'Agglomération produit environ 600 repas par jour, sur deux cuisines de production et une cuisine centrale située Espace Ravel à Valence. Cette cuisine centrale livre 15 multi-accueils sur le Sud de l'Agglomération.

MÉTIERS

- **Responsable de service et chef de secteur**
- **Cuisinier**
- **Agent de cuisine**
- **Chauffeur livreur**
- **Magasinier**



DIRECTION DES FAMILLES : SERVICE GENS DU VOYAGE

L'Agglo gère et anime 4 aires d'accueil et 1 aire de grand passage pour les gens du voyage. Elle développe une politique d'accueil et d'accompagnement pour les familles sédentarisées ou en voie de sédentarisation et remplit également une mission de médiation lors de l'installation illicite de groupes sur son territoire.

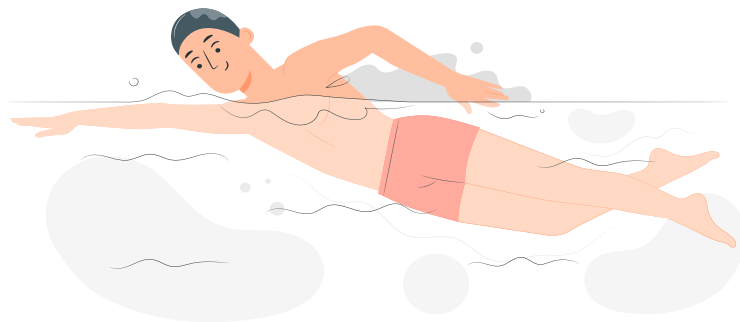
MÉTIERS

- Coordinateur Gens du Voyage

DIRECTION SPORTS

PISCINES

L'Agglo dispose de 7 piscines de qualité sur le territoire pour accueillir les nageurs, les familles, les scolaires et les clubs.



PATINOIRE

Située au cœur du complexe sportif du Polygone, à deux pas du centre-ville de Valence, la patinoire de l'Agglo accueille le public, les scolaires et trois clubs sportifs sur 1 800 m² de glace.

MÉTIERS

- Directeur et chef de service
- Agent d'exploitation patinoire
- Piscinier
- Agent d'entretien surveillance et orientation
- Agent d'accueil et caisse
- Maître nageur sauveteur



DIRECTION DE LA LECTURE PUBLIQUE

Le réseau regroupe 14 médiathèques sur 8 communes de l'Agglo. Elle permet d'emprunter un nombre illimité de documents : expositions, conférences, ateliers, projections, concerts, rencontres d'auteurs, contes...



MÉTIERS

- Directeur et chef de service
- Coordinateur SIGB
- Assistant signalement des collections
- Adjoint bulletinage, équipement, exemplarisation
- Adjoint scolaire
- Adjoint circuit du document/navette
- Régisseur et référent bâtiment
- Animateur multimédia
- Graphiste

DIRECTION DU CONSERVATOIRE

Le Conservatoire à Rayonnement Départemental est un établissement d'enseignement artistique labellisé par l'État. Il accompagne l'apprentissage musical et chorégraphique dans le cadre de la formation initiale des élèves dès 5 ans et prépare aux études supérieures (agrément de l'État en 2020). Il propose également des formations et le soutien à la pratique amateur. Entre musique et danse, la diversité des enseignements et des cursus permet aux élèves de découvrir des esthétiques musicales et chorégraphiques variées.

Le Conservatoire développe également un **Pôle numérique** qui met l'accent sur l'innovation musicale, la musique et les arts numériques, le multimédia, avec en point d'orgue l'événement annuel "Micromusic".

Les deux sites proposent une classe de MAO, et Romans dispose également d'une salle de création, permettant de développer de la musique dans l'espace. C'est un lieu idéal pour les résidences en musiques électroniques, électroacoustiques, musiques de film et de vidéo.

Enfin les Locaux Rock à Valence, (également affiliés au Conservatoire), sont également dotés d'un studio d'enregistrement. Ils accueillent des musiciens amateurs et semi-professionnels (accompagnement, diffusion et ateliers).

MÉTIERS

- Directeur et responsable de service
- Professeur et assistant d'enseignement artistique (musique et danse)
- Régisseur
- Agent de surveillance
- Agent d'entretien
- Gestionnaire de la scolarité
- Assistant de la scolarité
- Référent numérique et assistant de communication
- Animateur/locaux Rock

DIRECTION ACTION CULTURELLE ET PATRIMOINE

PATRIMOINE PAYS ET D'HISTOIRE

Le service Patrimoine - Pays d'Art et d'Histoire propose tout au long de l'année des visites commentées et autres animations ouvertes à tous (conférences, visites en musique, ...). Il propose également au public scolaire une offre pédagogique adaptée et aux communes qui le souhaitent, des actions de soutien et de conseil afin de promouvoir la découverte de leur patrimoine et de leur territoire. Le service édite quatre programmes annuels : printemps, été, Journées Européennes du Patrimoine, automne/hiver.

LE CPA



Le Cpa est un lieu original dédié à l'histoire des peuples et des cultures.

Sa programmation (rencontres, expositions, animations, actions pédagogiques...) apporte tout au long de l'année un éclairage particulier sur l'actualité géopolitique, la mémoire des conflits et des migrations.

PROMOTION DE LA CULTURE SUR LE TERRITOIRE

Chemin des artistes*

Cette manifestation culturelle et artistique propose au public un circuit découverte sur les communes rurales de l'Agglo. Plus de 350 artistes professionnels et amateurs exposent leurs oeuvres : peinture, sculpture, dessin et photographie, arts numériques...

Culture & Territoires

Ce dispositif vise à soutenir les initiatives des acteurs locaux et à favoriser la capacité de création, production et diffusion au sein de l'économie locale. Il permet un rééquilibrage des propositions culturelles en direction des territoires ruraux.

* anciennement Chemin de Peintres

MÉTIERS

- Directeur et responsable de service
- Médiateur culturel
- Chargé d'accueil
- Responsable pôle des publics programmation des actions
- Responsable des contenus pour les visites, expositions et publication
- Assistant de communication
- Guide conférencier

VILLE DE VALENCE

COMMUNICATION

La direction de la communication fait partie du Cabinet du Maire et est sous la responsabilité directe du Maire et du directeur de Cabinet

Ses principales missions sont :

- d'informer les habitants sur les services et le fonctionnement de la collectivité
- d'accompagner et de valoriser les actions mises en place
- de promouvoir l'image de la collectivité, le territoire et ses acteurs
- de faire vivre et animer la démocratie locale

Fonction transversale au sein de la collectivité, la direction de la communication est une courroie de transmission entre les élus, les services et les différents publics externes, pour servir le projet de la collectivité.

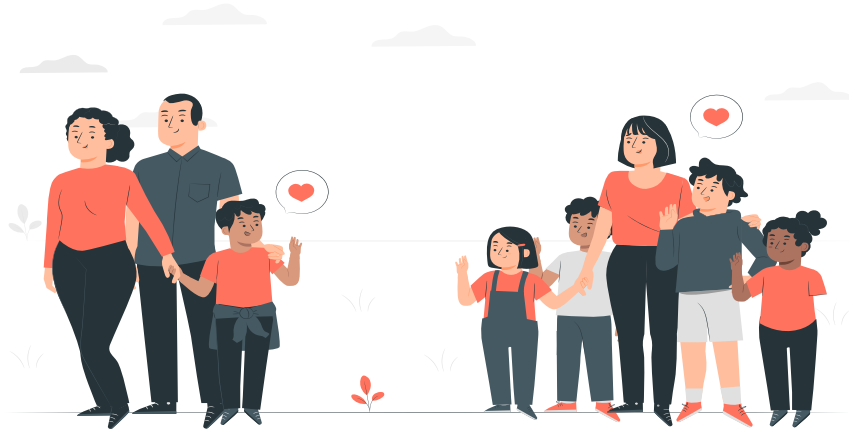
MÉTIERS

- Directeur, chef de service
- Chargé de communication
- Attaché de presse
- Graphiste
- Infographiste
- Photographe



DIRECTION ÉDUCATION JEUNESSE

La Direction Education Jeunesse a été créée en janvier 2016. Elle est le fruit du regroupement de différents services visant à améliorer la coordination entre les acteurs municipaux intervenant dans la vie scolaire, périscolaire et extrascolaire, et contribuant ainsi à la réussite éducative des enfants et au soutien de leur famille.

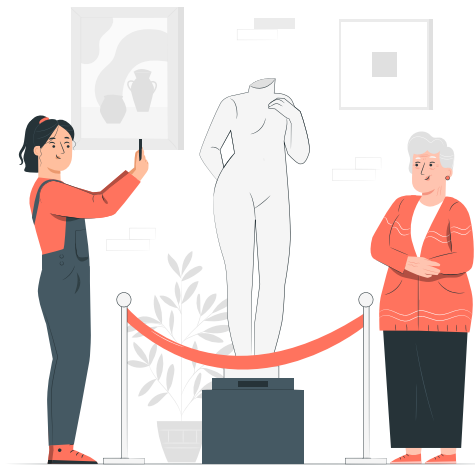


MÉTIERS

- **Entretenir et sécuriser** : agents d'entretiens, agent satellite, gardiens socio-éducatifs
- **Animer et faire grandir** : animateurs enfance, jeunesse et périscolaire, ATSEM
- **Accompagner et faire réussir** : référents de parcours éducatifs, référents projets jeunes
- **Accueillir et informer** : agents d'accueil, inscription scolaire et périscolaire, gestionnaires de dispositif
- **Coordonner et concerter** : chargé de projet famille
- **Administrer et gérer** : gestion comptable, référents administratif et financier

MUSÉE

Le Musée d'Art et d'Archéologie de la ville de Valence, propose des collections, riches de plus de 20 000 oeuvres, qui offrent un large panorama de l'histoire et des arts, de la préhistoire régionale à l'art contemporain.



MÉTIERS

- **Directeur, chef de service, assistant manager**
- **Documentaliste**
- **Agent d'accueil et de surveillance**
- **Médiateur Beaux Arts/Archéologie**
- **Responsable billetterie**
- **Secrétaire général musée**
- **Chargé de communication**
- **Regisseur des oeuvres**
- **Agent du PC sécurité**
- **Chargé de la réservation des groupes**
- **Chargé des collections**
- **Chargé de développement de la communication**

DIRECTION SANTÉ PUBLIQUE

La Direction Santé Publique agit dans des domaines variés :

- > **Santé et environnement** : ce service contribue à préserver l'état de santé, ainsi que les conditions de vie et d'environnement de la population en matière de salubrité et de santé publique (hygiène alimentaire, nuisances sonores, qualité de l'air, ambroisie...).
- > **Les vaccinations** : Agrée certification de vaccination internationale, le service accueille et propose des vaccinations tout au long de l'année, sur rendez-vous ou via des campagnes ciblées.
- > **Promotion de la santé** : Fédérer des partenariats pour mettre en place des actions de santé publique.
- > **La santé des jeunes** : Par le biais du Centre Santé Jeune, lieu dédié aux jeunes de la Ville de Valence de 16 à 25 ans, le service propose des consultations individuelles de médecine, de gynécologie, du sport, de diététique et de soins infirmiers.

MÉTIERS

- Directeur et chef de service
- Médecins
- Coordonnateur de santé
- Infirmière santé publique
- Secrétaire médico-social
- Chargé de projets promotion de la santé
- Infirmière
- Inspecteur et contrôleur salubrité
- Psychologue
- Médiateur santé

DIRECTION SPORT CULTURE VIE ASSOCIATIVE ET ÉVÈNEMENTIEL

Cette direction est en charge des relations avec les associations sportives et de la mise à disposition des installations et de l'organisation des évènements sur le domaine public.



MÉTIERS

- Directeur, chef de service
- Agent de maîtrise
- Chargé de relation aux associations sportives et animations
- Chargé de projet évènementiel
- Secrétaire général du théâtre
- Chargé de billetterie
- Agent logistique
- Régisseur lumière/son/plateau
- Régisseur général
- Agent de surveillance et d'entretien des équipements sportifs
- Responsable du patrimoine historique et artistique
- Chargé de projet actions culturelles
- Chargé de production, accueil des artistes

CCAS

C'est l'institut de l'action sociale locale. Ses actions de proximité sont directement orientées vers les publics fragiles ou défavorisés (aide et accompagnement des personnes âgées, aide aux familles en difficulté, lutte contre toutes formes d'exclusion).

Le CCAS gère l'établissement d'hébergement pour personnes âgées accueillant 60 personnes. Il dispose d'un pôle d'activités et soins adaptés et propose des prestations à domicile pour les valentinois sur prescription médicale. Enfin, le CCAS propose un service de livraison de plateaux repas.



MÉTIERS

- Directeur, chef de service et chef d'équipe
- Infirmier
- Instructeur des aides
- Agent social
- animateur EHPAD
- Chargé de livraison des repas
- Aide soignant/ aide médico-psychologique
- Cadre de santé

SERVICE PÔLE PUBLICQUE

Assurer le service d'état civil est l'une des missions de base d'une mairie. Le maire officie en matière d'état civil en tant que représentant de l'Etat et il est chargé de différentes missions visant à établir et conserver les actes d'état civil et en garantir la mise à jour et la publicité.

MÉTIERS

- Chef de service
- Agent de maîtrise
- Agent d'accueil des usagers
- Agent d'état civil
- Agent de cimetière

DIRECTION SÉCURITÉ ET POLICE DE PROXIMITÉ

Les agents de la police municipale exécutent, dans la limite de leurs attributs, les tâches relevant de la compétence du Maire que celui ci leur confie en matière de prévention et de surveillance du bon ordre, de la tranquillité, de la sécurité et de la salubrité publique.

MÉTIERS

- Directeur, chef de service
- Policiers Municipaux
- Opérateur de vidéo protection
- Agent de surveillance de la voie publique
- Agent accueil et objets trouvés

DIRECTION PRÉVENTION

Cette direction est organisée autour de trois services :

- > **Prévention des risques** qui a pour vocation d'organiser la réponse Communale devant être mis en oeuvre en cas de survenue d'un incident d'origine naturel, technologique ou urbain; ceci afin d'assurer l'information, l'alerte et la protection des population.
- > **Prévention spécialisée** qui a pour vocation de développer des actions de prévention auprès des 11-21 ans dans trois domaines d'intervention (présence sociale, intervention éducative, accompagnement et suivi individuel).
- > **Développement social Urbain** qui a pour vocation de favoriser l'implication des habitants et des acteurs des cinq quartier prioritaires de la Ville dans l'amélioration de leur cadre de vie.

MÉTIERS

- Instructeur référent
- Chef de service
- Chargé prévention des risques majeurs
- Chargé d'instruction - référent astreinte
- Educateur de prévention
- Agent de proximité/médiation

DIRECTION AMENAGEMENT URBAIN

Cette direction assure l'élaboration et le suivi du Plan Local d'Urbanisme, ainsi que instruction des autorisations d'urbanisme sur le territoire de la Ville. Des chefs de projets sont également en charge des projets structurants et/ou complexes.

La direction est également chargée du suivi de la taxe locale sur la publicité extérieure (TLPE).

MÉTIERS

- Directeur/Chef de service
- Chargé de projet aménagement urbain
- Chargé de projet planification urbaine et de la stratégie foncière
- Instructeur Droit des Sols
- Assistant urbanisme réglementaire
- Chef de projet PRU
- Chargé de mission animation/concertation
- Dessinateur projeteur

DIRECTION DU DOMAINE PUBLIC

La direction du domaine public s'organise autour de trois services :

> **Propreté urbaine :**

Ce service nettoie l'espace public, procède à la pose du mobilier urbain de propreté et veille à son entretien. Il assure également l'enlèvement des tags situés sur les murs des habitats privés à condition que ces tags soient visibles depuis l'espace public.

> **Commerce :** ce service assure les missions de vérification des occupations de domaines publics et procède à la gestion des emplacements permanents ou temporaires de domaine public dans le cadre des marchés.

> **Domaine public et stationnement :** La politique de stationnement est pilotée par le service Domaine Public et du Stationnement, qui organise l'usage du véhicule dans l'espace public, concourt à l'attractivité et la vitalité du centre-ville, concilie et articule la politique de stationnement avec les autres politiques publiques. Depuis l'entrée en vigueur de la réforme portant dépénalisation du stationnement payant, le service assure également l'accueil des usagers, abonnés résidents et professionnels, ainsi que la gestion des recours précontentieux et contentieux.

MÉTIERS

- Chef de service, chef d'équipe
- Agent de propreté urbaine
- Inspecteur de PU
- Référent logistique

MÉTIERS

- Chef de service, chef d'équipe
- Régisseur et receveur placier
- Responsable réglementation commerciale et administrative
- Responsable cellule marché et commerces non sédentaires

MÉTIERS

- Chef de service, chef d'équipe
- Agent de collecte
- Agent de maintenance stationnement, zone piétonne
- Instructeur du domaine public
- Coordonnateur technique et réglementaire
- Agent d'accueil des usagers du stationnement
- Gestionnaire contentieux et pré-contentieux du stationnement

SERVICES ADMINISTRATIF ET FINANCIER

Ils viennent en appui de l'ensemble des directions pour la réalisation des missions d'ordre administratif, comptable et d'accueil.

MÉTIERS

- Chef de service
- Gestionnaire
- Assistant administratif
- Agent comptable
- Chargé d'accueil



